



Vlaamse Reguleringsinstantie
voor de Elektriciteits- en de Gasmarkt

Vlaamse Reguleringsinstantie voor de Elektriciteits- en de Gasmarkt
North Plaza B
Koning Albert II-laan 7
B-1210 BRUSSEL
e-mail: info@vreg.be
tel +32 2 553 13 53
fax +32 2 553 13 50
www.vreg.be

TECHNISCH REGLEMENT

DISTRIBUTIE GAS

VLAAMS GEWEST

Versie 15.10.2002

INHOUDSTAFEL

DEEL I : ALGEMENE BEPALINGEN	5
Hoofdstuk 1 : Algemene beginselen	5
Afdeling 1.1 : Toepassingsgebied en definities	5
Afdeling 1.2 : Taken en verplichtingen van de distributienetbeheerder	5
Afdeling 1.3 : Inwerkingtreding	6
Hoofdstuk 2 : Informatie-uitwisseling en confidentialiteit	6
Afdeling 2.1 : Informatie-uitwisseling	6
Afdeling 2.2 : Confidentialiteit	6
Afdeling 2.3 : Publieke informatie	7
Hoofdstuk 3 : Contracten, procedures en formulieren	7
Afdeling 3.1 : Contracten	7
Afdeling 3.2 : Procedures en formulieren	7
Hoofdstuk 4 : Toegankelijkheid van de installaties	7
Afdeling 4.1 : Voorschriften betreffende de veiligheid van personen en goederen	7
Afdeling 4.2 : Toegankelijkheid van de installaties van de distributienetbeheerder	8
Afdeling 4.3 : Toegankelijkheid van de installaties van de distributienetgebruiker	8
Afdeling 4.4 : Werken op het distributienet of op de binneninstallaties	8
Hoofdstuk 5 : Noodsituatie en overmacht	9
Afdeling 5.1 : Definitie van noodsituatie	9
Afdeling 5.2 : Overmacht	9
Afdeling 5.3 : Ingrijpen van de distributienetbeheerder	9
Afdeling 5.4 : Opschorting van de verplichtingen	10
Hoofdstuk 6 : Directe leidingen	10
DEEL II : PLANNINGSCODE	11
Hoofdstuk 1 : Investeringsplan	11
Afdeling 1.1: Inhoud en planningshorizon	11
Hoofdstuk 2 : Planningsgegevens	11
Afdeling 2.1 : Algemeenheden	11
Afdeling 2.2 : Kennisgeving	11
DEEL III : AANSLUITINGSCODE	13
Hoofdstuk 1 : Technische voorschriften voor aansluiting	13
Afdeling 1.1 : Algemeenheden	13

Afdeling 1.2 : Wijze van aansluiten	13
Afdeling 1.3 : Voorschriften van toepassing op elke aansluiting	13
Hoofdstuk 2 : Omgeving van de installaties	14
Hoofdstuk 3 : Aansluitingsprocedure	15
Afdeling 3.1 : Aanvraag voor een oriënterende studie en voorontwerp van aansluiting	15
Afdeling 3.2 : Aansluitingsaanvraag	16
Afdeling 3.3 : Detailstudie en ontwerp van aansluiting	17
Afdeling 3.4 : Aansluitingscontract	18
Afdeling 3.5 : Eenvoudige aansluitingsaanvraag en aansluitingscontract	19
Afdeling 3.6 : Realisatie van de aansluiting	19
Afdeling 3.7 : Regularisatie van bestaande aansluitingen	19
Hoofdstuk 4 : Gebruik en onderhoud van de aansluiting en conformiteit van de installatie	20
Afdeling 4.1 : Algemeen	20
Afdeling 4.2 : Gebruik en onderhoud van aansluitingen	20
Afdeling 4.3 : Conformiteit van de installatie van de distributienetgebruiker	21
Afdeling 4.4 : Wegname van een aansluiting	22
DEEL IV : TOEGANGSCODE	23
Hoofdstuk 1 : Aanduiding van leverancier	23
Hoofdstuk 2 : Toegangsprocedure	23
Afdeling 2.1 : Toegangscontract met de distributienetbeheerder	23
Afdeling 2.2 : Verklaringen en garanties van de leverancier	25
Hoofdstuk 3 : Toegang tot het distributienet	25
Afdeling 3.1 : Verlenen van toegang	25
Afdeling 3.2 : Geplande onderbrekingen van de toegang	25
Afdeling 3.3 : Ongeplande onderbrekingen van de toegang	26
Afdeling 3.4 : Ontzeggen van toegang	26
Hoofdstuk 4 : Specifieke voorschriften voor toegang tot het distributienet	26
Afdeling 4.1 : Toegangsprogramma's	26
DEEL V : MEETCODE	27
Hoofdstuk 1 : Algemeenheden	27
Afdeling 1.1 : Doel	27
Afdeling 1.2 : Algemene principes	27
Hoofdstuk 2 : Bepalingen betreffende de meetinrichtingen	28
Afdeling 2.1 : Normen en voorschriften	28
Afdeling 2.2 : Algemene bepalingen	28

Afdeling 2.3 : Locatie van de meetinrichting	28
Afdeling 2.4 : Verzegeling	29
Afdeling 2.5 : Nauwkeurigheidsvereisten	29
Afdeling 2.6 : Storingen en fouten	29
Afdeling 2.7 : Onderhoud en inspecties	30
Afdeling 2.8 : IJkingen	30
Afdeling 2.9 : Administratief beheer van technische gegevens (andere dan meetgegevens)	30
Hoofdstuk 3 : Bepalingen betreffende de meetgegevens	30
Afdeling 3.1 : Gemeten en berekende verbruiksprofielen	30
Afdeling 3.2 : Bijzondere bepalingen betreffende het gemeten verbruiksprofiel	31
Afdeling 3.3 : Bijzondere bepalingen betreffende het berekende verbruiksprofiel	31
Afdeling 3.4 : Databehandeling	31
Afdeling 3.5 : Validatie en correctie van meetgegevens	32
Afdeling 3.6 : Opslag, archivering en beveiliging van de data	32
Afdeling 3.7 : Ter beschikking te stellen meetgegevens bij gemeten verbruiksprofielen	32
Afdeling 3.8 : Ter beschikking te stellen meetgegevens bij berekende verbruiksprofielen	33
Afdeling 3.9 : Klachten en rechtzettingen	33
Hoofdstuk 4 : Overgangsbepalingen	33
<i>DEEL VI : SAMENWERKINGSCODE</i>	35
Hoofdstuk 1: Koppeling van een distributienet aan het vervoernet	35
Hoofdstuk 2: Koppelingen van distributienetten	36
<i>BIJLAGE I : BEGRIPPENLIJST</i>	37
<i>BIJLAGE II : SCHEMA VAN EEN AANSLUITING</i>	40
<i>BIJLAGE III : GEGEVENS LIJST</i>	41

DEEL I : ALGEMENE BEPALINGEN

Hoofdstuk 1 : Algemene beginselen

Afdeling 1.1 : Toepassingsgebied en definities

- Art. 1.1.1** Het Technisch Reglement voor de Distributie van Gas in het Vlaamse Gewest (hierna kortweg "Technisch Reglement" genoemd) bevat de voorschriften en regels in verband met het beheer van het distributienet, de toegang ertoe en de vereisten voor de aanleg van directe leidingen, bedoeld in artikel 9 van het Aardgasdecreet, evenals de gedragscode, bedoeld in artikel 15 van het Aardgasdecreet.
- Art. 1.1.2** De VREG publiceert het Technisch Reglement en is verantwoordelijk voor de controle op de toepassing ervan.
- Art. 1.1.3** De gebruikte begrippen worden gedefinieerd in de begrippenlijst die als bijlage I is toegevoegd aan dit document.
- Art. 1.1.4** De termijnen vermeld in het Technisch Reglement lopen van middernacht tot middernacht. Zij vangen aan op de werkdag volgend op de dag van de ontvangst van de formele kennisgeving. Bij gebreke van een formele kennisgeving vangen de termijnen aan op de werkdag volgend op de dag van de kennisname van de gebeurtenis die daartoe aanleiding geeft.

Afdeling 1.2 : Taken en verplichtingen van de distributienetbeheerder

- Art. 1.2.1 §1** In het gebied waarvoor hij is aangewezen voert de distributienetbeheerder de taken en verplichtingen uit die hem worden opgedragen krachtens het Aardgasdecreet.
- §2** De distributienetbeheerder stelt al hetgeen redelijkerwijs binnen zijn mogelijkheden ligt in het werk om onderbrekingen van de toegang tot het distributienet te voorkomen, of indien een onderbreking optreedt, deze zo snel mogelijk te verhelpen.
- §3** De distributienetbeheerder verbindt zich ertoe om alle redelijke middelen die van hem verwacht kunnen worden ter beschikking te stellen opdat de gasdruk op elk toegangspunt beantwoordt aan het drukk niveau dat voorzien is in de aansluitings- en/of toegangscontracten en om de gasstroming tussen de ontvangstations en de toegangspunten te handhaven.
De distributienetbeheerder zorgt ervoor dat er continu gas in de leidingen aanwezig is met het oog op de veiligheid van de aardgasdistributie.
De distributienetbeheerder komt alle verplichtingen na die hem opgelegd worden krachtens de Belgische federale en regionale wetten en reglementen, in het bijzonder de wet van 24 december 1970 betreffende de veiligheidsmaatregelen bij de oprichting en de exploitatie van installaties voor de distributie van aardgas door middel van leidingen en het KB van 28 juni 1971 betreffende deze veiligheidsmaatregelen.
De distributienetbeheerder waakt erover dat het gas in de ontvangstations op de gepaste temperatuur aangeleverd wordt door de vervoeronderneming.
- Art. 1.2.2 §1** De distributienetbeheerder zendt jaarlijks vóór 1 juli een verslag aan de VREG, waarin hij de kwaliteit van zijn dienstverlening in het voorgaande kalenderjaar beschrijft.
- §2** Dit verslag bevat een overzicht van:
- De frequentie en de gemiddelde duur van de onderbrekingen van de toegang tot zijn distributienet, evenals de totale jaarlijkse onderbrekingsduur, gedurende het genoemde kalenderjaar.

- De naleving van de kwaliteitscriteria en de dienstverlening.

§3 De VREG stelt hiertoe een rapporteringsmodel op.

Afdeling 1.3 : Inwerkingtreding

Art. 1.3.1 Het Technisch Reglement treedt in werking op 1 december 2002.

Hoofdstuk 2 : Informatie-uitwisseling en confidentialiteit

Afdeling 2.1 : Informatie-uitwisseling

Art. 2.1.1 §1 Elke kennisgeving of mededeling gedaan ter uitvoering van dit Technisch Reglement dient schriftelijk te gebeuren, overeenkomstig de formaliteiten en voorwaarden voorzien in artikel 2281 van het Burgerlijk Wetboek, waarbij de afzender en de bestemming eenduidig kunnen worden geïdentificeerd. Behoudens een andersluidende bepaling bepaalt de distributienetbeheerder de inhoudelijke vorm van de documenten, waarin deze gegevens dienen uitgewisseld te worden.

§2 In geval van hoogdringendheid mogen gegevens mondeling worden uitgewisseld. In elk geval dienen dergelijke gegevens zo spoedig mogelijk overeenkomstig §1 van dit artikel te worden bevestigd.

Art. 2.1.2 De commerciële gegevens die tussen de verschillende betrokken partijen zullen worden uitgewisseld, worden geleverd via elektronische post (die toelaat het bewijs van de verzending te leveren), volgens een protocol conform aan de UN/EDIFACT-communicatiestandaard. Dit protocol wordt gemeenschappelijk gedefinieerd door de distributienetbeheerders en gedetailleerd beschreven in een gemeenschappelijk opgestelde handleiding die ter goedkeuring aan de VREG wordt voorgelegd.

Art. 2.1.3 Onverminderd de wettelijke en reglementaire bepalingen mag de distributienetbeheerder technische en organisatorische maatregelen uitwerken met betrekking tot de uit te wisselen gegevens, teneinde de confidentialiteit zoals bepaald in afdeling 2.2 van dit deel te waarborgen.

Art. 2.1.4 §1 Bijlage III bevat gegevens die de distributienetbeheerder kan opvragen bij de distributienetgebruikers. Deze lijst is niet beperkend. De distributienetbeheerder kan op elk moment aanvullende gegevens vragen die hij nodig acht met het oog op de veiligheid, de betrouwbaarheid en de efficiëntie van het distributienet.

§2 De distributienetgebruiker brengt de distributienetbeheerder onverwijld op de hoogte van elke wijziging van zijn installaties in zoverre zij een aanpassing van de eerder meegedeelde gegevens vereist.

Art. 2.1.5 Bij afwezigheid van uitdrukkelijke bepalingen daaromtrent in het Technisch Reglement zetten de distributienetbeheerders, de distributienetgebruikers en de leveranciers zich in om zo spoedig mogelijk de noodzakelijke informatie overeenkomstig dit Technisch Reglement mee te delen.

Afdeling 2.2 : Confidentialiteit

Art. 2.2.1 Diegene die informatie meedeelt, bepaalt wat commercieel gevoelige en/of vertrouwelijke informatie is. De mededeling aan derde personen van commercieel gevoelige en/of vertrouwelijke informatie door de bestemming van deze informatie is niet toegelaten, behalve wanneer aan minstens één van de volgende voorwaarden voldaan is:

1. De mededeling is vereist in het kader van een gerechtssprocedure of opgelegd door de overheid.
2. De wettelijke of reglementaire bepalingen betreffende de organisatie van de gasmarkt leggen de bekendmaking of mededeling van de desbetreffende gegevens op.
3. Er is een voorafgaand schriftelijk akkoord van diegene van wie de vertrouwelijke en / of commercieel gevoelige informatie uitgaat.
4. Het beheer van het distributienet of het overleg met andere netbeheerders vereist de mededeling door de distributienetbeheerder. De bestemming van de informatie dient er zich toe te verbinden aan deze informatie dezelfde graad van vertrouwelijkheid te geven als deze gegeven door de distributienetbeheerder.
5. De informatie is gewoon toegankelijk of publiek beschikbaar.

Afdeling 2.3 : Publieke informatie

Art. 2.3.1 De distributienetbeheerder stelt de volgende informatie ter beschikking van het publiek:

1. de algemene voorwaarden van de contracten af te sluiten krachtens dit Technisch Reglement;
2. de procedures die van toepassing zijn en waarnaar in dit Technisch Reglement wordt verwezen;
3. de formulieren vereist voor de gegevensuitwisseling overeenkomstig dit Technisch Reglement;
4. de tarieven voor toegang tot het distributienet.

Hoofdstuk 3 : Contracten, procedures en formulieren

Afdeling 3.1 : Contracten

Art. 3.1.1 De algemene voorwaarden van de contracten in het kader van dit Technisch Reglement, alsook alle wijzigingen hieraan aangebracht, worden zonder verwijl aan de VREG meegedeeld. Dit geldt in het bijzonder voor de contractuele aansprakelijkheidsbeperkingen, daarin begrepen het maximumbedrag per schadegeval waartoe de distributienetbeheerders enerzijds, en de leveranciers of de distributienetgebruikers anderzijds gehouden zijn. In voorkomend geval geeft de VREG kennis van haar opmerkingen aan de distributienetbeheerder ten laatste dertig dagen na de hierboven vermelde mededeling.

Afdeling 3.2 : Procedures en formulieren

Art. 3.2.1 De procedures en formulieren vermeld in dit Technisch Reglement, alsook alle wijzigingen hieraan aangebracht worden zonder verwijl aan de VREG meegedeeld. In voorkomend geval geeft de VREG kennis van haar opmerkingen aan de distributienetbeheerder ten laatste dertig dagen na de hierboven vermelde mededeling.

Hoofdstuk 4 : Toegankelijkheid van de installaties

Afdeling 4.1 : Voorschriften betreffende de veiligheid van personen en goederen

Art. 4.1.1 De toepasselijke wettelijke en reglementaire bepalingen inzake de veiligheid van personen en goederen, inbegrepen normatieve regels, zoals onder meer het ARAB en het AREI, alsook de KVBG-aanbevelingen en de eventuele latere wijzigingen, zijn van toepassing op iedere persoon die op het distributienet tussenkomt, met inbegrip van de

distributienetbeheerder, de distributienetgebruikers, de leveranciers, de vervoernetgebruiker, de andere netbeheerders en hun respectievelijk personeel, evenals derden die in opdracht van voormelde partijen tussenkomen op het distributienet.

Afdeling 4.2 : Toegankelijkheid van de installaties van de distributienetbeheerder

Art. 4.2.1 §1 De toegang tot elk roerend of onroerend goed waarvan de distributienetbeheerder het eigendoms- of gebruiksrecht heeft, gebeurt ten allen tijde overeenkomstig de toegangsprocedures en veiligheidsvoorschriften van de distributienetbeheerder en met zijn voorafgaandelijk uitdrukkelijk akkoord.

§2 De distributienetbeheerder heeft het recht op toegang tot alle installaties waarvan hij het eigendoms- of gebruiksrecht heeft en die zich bevinden in de inrichting van de distributienetgebruiker. De distributienetgebruiker zorgt voor een permanente toegang voor de distributienetbeheerder of verschaft hem die onmiddellijk op eenvoudig mondeling verzoek.

§3 Indien de toegang tot een roerend of onroerend goed van de distributienetgebruiker onderworpen is aan specifieke toegangsprocedures en veiligheidsvoorschriften van de distributienetgebruiker, dient hij deze vooraf schriftelijk mee te delen aan de distributienetbeheerder. Zoniet volgt de distributienetbeheerder zijn eigen veiligheidsvoorschriften.

Afdeling 4.3 : Toegankelijkheid van de installaties van de distributienetgebruiker

Art. 4.3.1 §1 De distributienetbeheerder bepaalt welke installaties waarvan de distributienetgebruiker het eigendoms- of gebruiksrecht heeft, functioneel deel uitmaken van het distributienet of een niet verwaarloosbare invloed hebben op het functioneren van het distributienet, de aansluiting(en) of de installaties van een andere distributienetgebruiker.

§2 De distributienetbeheerder heeft het recht op toegang tot de aansluiting en de installaties bedoeld in §1 teneinde er inspecties, testen en / of proeven uit te voeren. De distributienetgebruiker zorgt hiertoe voor een permanente toegang voor de distributienetbeheerder of verschaft hem die onmiddellijk op eenvoudig mondeling verzoek.

§3 Voorafgaand aan elke uitvoering van de inspecties, testen en / of proeven bedoeld in §2, dient de distributienetgebruiker de distributienetbeheerder schriftelijk op de hoogte te stellen van de toepasselijke veiligheidsvoorschriften. Zoniet volgt de distributienetbeheerder zijn eigen veiligheidsvoorschriften.

Afdeling 4.4 : Werken op het distributienet of op de binneninstallaties

Art. 4.4.1 §1 De distributienetbeheerder heeft het recht om de distributienetgebruiker in gebreke te stellen wanneer de veiligheid of de betrouwbaarheid van het distributienet een aanpassing vereisen van de installaties waarvan de distributienetgebruiker het eigendoms- of gebruiksrecht heeft. De geschreven ingebrekestelling beschrijft de noodzakelijke werken, de motivatie ervan en hun termijn van uitvoering. In geval van niet-uitvoering van deze werken door de distributienetgebruiker binnen de termijn vastgelegd in de ingebrekestelling, heeft de distributienetbeheerder het recht de nodige werken uit te voeren op kosten van de distributienetgebruiker. In voorkomend geval zijn de bepalingen van afdeling 4.3 van dit deel van toepassing.

§2 §1 van dit artikel geldt eveneens wanneer de efficiëntie van het distributienet een aanpassing vereist van de installaties waarvan de distributienetgebruiker het eigendoms- of gebruiksrecht heeft, mits voorafgaand overleg met de distributienetgebruiker inzake de noodzakelijke werken en hun termijn van uitvoering.

Art. 4.4.2 De werken, met inbegrip van de inspecties, testen en / of proeven, moeten worden uitgevoerd conform de bepalingen van dit Technisch Reglement en de contracten afgesloten krachtens dit Technisch Reglement.

Hoofdstuk 5 : Noodsituatie en overmacht

Afdeling 5.1 : Definitie van noodsituatie

Art. 5.1.1 In dit Technisch Reglement wordt noodsituatie beschouwd als zijnde

1. de situatie die volgt op overmacht en waarin maatregelen dienen te worden genomen die uitzonderlijk en tijdelijk zijn om aan de gevolgen van de overmacht het hoofd te kunnen bieden teneinde de veilige en betrouwbare werking van het distributienet te kunnen vrijwaren of herstellen;
2. een door de bevoegde overheid als dusdanig omschreven situatie waarbij deze overheid uitzonderlijke en tijdelijke maatregelen kan opleggen aan distributienetbeheerders of distributienetgebruikers teneinde de veilige en betrouwbare werking van het distributienet te kunnen vrijwaren of herstellen;
3. een situatie die volgt op een gebeurtenis die, alhoewel zij volgens de huidige stand van rechtspraak en rechtsleer niet als overmacht kan worden aangeduid, naar het inzicht van de distributienetbeheerder of de distributienetgebruiker of een leverancier, een dringend en gericht optreden van de distributienetbeheerder vereisen teneinde de veilige en betrouwbare werking van het distributienet te kunnen vrijwaren of herstellen, of verdere schade te voorkomen.

Afdeling 5.2 : Overmacht

Art. 5.2.1 In dit Technisch Reglement worden de volgende situaties in ieder geval als overmacht beschouwd:

1. natuurrampen, met inbegrip van aardbevingen, overstromingen, stormen, cyclonen of andere uitzonderlijke klimatologische omstandigheden;
2. een nucleaire of chemische explosie en de gevolgen ervan;
3. niet-geprogrammeerde onbeschikbaarheden van de installaties, met inbegrip van een computervirus en een computercrash, om redenen andere dan ouderdom of het gebrek aan onderhoud van de installaties;
4. de tijdelijke of voortdurende technische onmogelijkheid om via het distributienet gas uit te wisselen omwille van storingen veroorzaakt door gasstromen en waarbij de identiteit van de marktdeelnemers betrokken bij deze uitwisselingen niet gekend is en redelijkerwijze niet gekend kan zijn door de distributienetbeheerder;
5. brand, explosie, sabotage, terroristische daden, daden van vandalisme, schade veroorzaakt door criminele daden, en bedreigingen van dezelfde aard.

Afdeling 5.3 : Ingrijpen van de distributienetbeheerder

Art. 5.3.1 §1 De distributienetbeheerder is bevoegd alle handelingen te stellen die hij nodig acht met het oog op de veiligheid en de betrouwbaarheid van het distributienet wanneer de noodsituatie wordt ingeroepen door de distributienetbeheerder of een andere netbeheerder, een distributienetgebruiker, een leverancier of enige andere betrokken persoon.

§2 De handelingen die de distributienetbeheerder stelt in het kader van dit artikel verbinden alle betrokken personen.

§3 In het geval een noodsituatie gelijktijdig betrekking heeft op het vervoernet en een of meerdere distributienetten, dienen de maatregelen te worden gecoördineerd tussen de netbeheerders onderling.

Afdeling 5.4 : Opschorting van de verplichtingen

Art. 5.4.1 §1 In geval van noodsituatie wordt de uitvoering van de taken en verplichtingen geheel of gedeeltelijk opgeschort, maar enkel voor de duur van de noodsituatie in hoofde van degene die er zich op beroept.

§2 De verplichtingen van geldelijke aard, ontstaan voor de noodsituatie, dienen uitgevoerd te worden.

Art. 5.4.2 §1 De partij die zich op de noodsituatie beroept, doet alle redelijke inspanningen om:

1. de gevolgen van de niet-uitvoering van haar verplichtingen te beperken;
2. haar opgeschorte verplichtingen zo snel mogelijk opnieuw te vervullen.

§2 De partij die haar verplichtingen opschort, brengt zo snel mogelijk alle betrokken partijen op de hoogte van de redenen waarom zij haar verplichtingen geheel of gedeeltelijk opschort en welke de voorzienbare termijn van de noodsituatie zal zijn.

Hoofdstuk 6 : Directe leidingen

Dit hoofdstuk moet nog worden uitgewerkt.

DEEL II : PLANNINGSCODE

Hoofdstuk 1 : Investeringsplan

Afdeling 1.1: Inhoud en planningshorizon

Art. 1.1.1 De distributienetbeheerder stelt een investeringsplan op, op basis van de gegevens zoals omschreven in deze Planningscode en nader te bepalen criteria. Het investeringsplan dekt een periode van drie jaar; het wordt om het jaar aangepast voor de volgende drie jaar en meegedeeld aan de VREG vóór 1 juli.

Art. 1.1.2 Het investeringsplan omvat een gedetailleerde raming van de nodige behoeften aan distributiecapaciteit, met aanduiding van de onderliggende hypothesen, en vermeldt het investeringsprogramma (programma van aanleg van nieuwe distributienetten, distributienetversterkingen, netmodernisering, ...) dat de distributienetbeheerder vooropstelt om deze behoeften te kunnen dekken.

Hoofdstuk 2 : Planningsgegevens

Afdeling 2.1 : Algemeenheden

Art. 2.1.1 De distributienetgebruiker, of in voorkomend geval de leverancier, is gehouden de planningsgegevens overeenkomstig deze Planningscode aan de distributienetbeheerder over te maken volgens zijn best mogelijke inschatting en volgens de procedure die gemeenschappelijk bepaald wordt door de distributienetbeheerders.

Afdeling 2.2 : Kennisgeving

Art. 2.2.1 De distributienetgebruiker met een aansluitingscapaciteit groter dan 250 m³(n) per uur stelt elk jaar vóór 31 maart van het lopende jaar per toegangspunt, de distributienetbeheerder in kennis van de volgende planningsgegevens die betrekking hebben op de periode beschouwd in het investeringsplan bedoeld in afdeling 1.1 van de Planningscode:

1. De vooruitzichten inzake de af te nemen hoeveelheid gas in m³(n) op jaarbasis, met aanduiding van het verwachte maximum uurdebiet en de verwachte trendbreuken;
2. Het verwachte jaarverbruiksprofiel.

Art. 2.2.2 De distributienetgebruiker waarvan de installaties productie-eenheden omvatten of zullen omvatten stelt elk jaar vóór 31 maart van het lopende jaar de distributienetbeheerder in kennis van de volgende planningsgegevens die betrekking hebben op de periode beschouwd in het investeringsplan bedoeld in afdeling 1.1 van de Planningscode:

1. Het maximaal produceerbare uurdebiet, de geschatte jaarproductie, de beschrijving van het verwachte jaarproductieprofiel en de technische gegevens over de kwaliteit van het gas van de diverse in dienst gestelde productie-eenheden;
2. Het maximaal produceerbare uurdebiet, de geschatte jaarproductie, de beschrijving van het verwachte jaarproductieprofiel en de technische gegevens over de kwaliteit van het gas van de diverse in dienst te stellen productie-eenheden;

3. de productie-eenheden die uit dienst zullen genomen worden en de voorziene datum van de buitendienststelling.

Art. 2.2.3 Voor de distributienetgebruikers die niet bedoeld zijn in artikel 2.2.1 of artikel 2.2.2 van de Planningscode is het de leverancier die voor het geheel van dergelijke distributienetgebruikers waarvoor hij toegangscontracten heeft ondertekend, elk jaar vóór 31 maart van het lopende jaar de distributienetbeheerder in kennis stelt van de volgende planningsgegevens die betrekking hebben op de periode beschouwd in het investeringsplan bedoeld in afdeling 1.1 van de Planningscode:

1. De vooruitzichten inzake de af te nemen hoeveelheid gas in m³(n) op jaarbasis, met aanduiding van het verwachte maximum uurdebiet en de verwachte trendbreuken;
2. Het verwachte jaarverbruiksprofiel.

Art. 2.2.4 De distributienetgebruiker of de leverancier kan, in voorkomend geval, de distributienetbeheerder in kennis stellen van alle andere nuttige informatie.

Art. 2.2.5 De plicht tot kennisgeving van de planningsgegevens bedoeld in artikels 2.2.1 en 2.2.2 van de Planningscode geldt eveneens voor de toekomstige distributienetgebruikers bij het indienen van hun aanvraag tot aansluiting.

Art. 2.2.6 §1 In geval de distributienetbeheerder van oordeel is dat de kennisgeving van de planningsgegevens onvolledig, onnauwkeurig of onredelijk is, geeft de distributienetgebruiker of de leverancier op vraag van de distributienetbeheerder alle verbeteringen of bijkomende gegevens die deze laatste nuttig acht.

§2 De distributienetbeheerder kan, indien hij dit nodig acht om zijn opdracht tot een goed einde te brengen en mits motivering, bijkomende gegevens, niet voorzien in dit Technisch Reglement, opvragen bij de distributienetgebruiker of de leverancier.

§3 Na raadpleging van de distributienetgebruiker of de leverancier bepaalt de distributienetbeheerder de redelijke termijn waarbinnen de gegevens bedoeld in §1 en §2 overgemaakt moeten worden door de distributienetgebruiker of de leverancier aan de distributienetbeheerder.

Art. 2.2.7 De netbeheerders komen onderling de vorm en de inhoud overeen van de gegevens die zij wederzijds moeten uitwisselen voor het opstellen van het investeringsplan, evenals de te respecteren termijnen.

Art. 2.2.8 De distributienetbeheerder kan niet aansprakelijk worden gesteld voor de gevolgen op het investeringsplan van foutieve of ontbrekende gegevens in de door een distributienetgebruiker, een andere netbeheerder of een leverancier aan de distributienetbeheerder meegedeelde planningsgegevens of van laattijdige kennisgeving van deze gegevens aan de distributienetbeheerder.

DEEL III : AANSLUITINGSCODE

Hoofdstuk 1 : Technische voorschriften voor aansluiting

Afdeling 1.1 : Algemeenheden

Art. 1.1.1 §1 In de Aansluitingscode worden voorschriften opgelegd met betrekking tot

- de aansluitingsinstallaties;
- de installaties die een niet verwaarloosbare invloed hebben op het functioneren van het distributienet, de aansluiting(en) of de installaties van een andere distributienetgebruiker.

§2 De installaties van de meetinrichting behoren tot de aansluiting. Ze maken het voorwerp uit van de Meetcode wat betreft de technische specificaties, het gebruik, het onderhoud en de behandeling van de meetgegevens.

Art. 1.1.2 De distributienetbeheerder is als enige gemachtigd het distributienet en de aansluiting uit te breiden, te wijzigen, te versterken, te onderhouden en uit te baten.

Art. 1.1.3 De installaties van de distributienetgebruiker worden door de distributienetgebruiker, of door een derde in opdracht van de distributienetgebruiker, beheerd en onderhouden.

Art. 1.1.4 Een aansluiting wordt pas in dienst genomen nadat de leverancier(s) van de distributienetgebruiker voor deze aansluiting is geregistreerd in het toegangsregister van de distributienetbeheerder.

Art. 1.1.5 Tenzij anders wettelijk of reglementair geregeld, zijn de kosten voor een indienststelling en een buitendienststelling op vraag van de distributienetgebruiker te zijner laste.

Art. 1.1.6 In geval van overdracht, in gebruik of in eigendom, van roerende of onroerende goederen waarvoor de aansluiting dienstig is, sluit de overnemer onverwijld een nieuw aansluitingscontract af met de distributienetbeheerder.

Afdeling 1.2 : Wijze van aansluiten

Art. 1.2.1 §1 De distributienetbeheerder oordeelt op basis van zowel technische als economische argumenten op welk deel van het bestaand of geprogrammeerd distributienet zal aangesloten worden, in functie van ondermeer het contractueel uurdebiet, het drukniveau, de geografische ligging.

§2 Voor de veilige en betrouwbare werking van het distributienet heeft de distributienetbeheerder het recht om op basis van objectieve en niet-discriminerende criteria een aansluiting op het middendruknet categorie C te weigeren.

Art. 1.2.2 De distributienetbeheerder kan tot een wijze van aansluiten besluiten die afwijkt van het in artikel 1.2.1 van de Aansluitingscode bepaalde, in functie van de karakteristieken van het lokale distributienet.

Afdeling 1.3 : Voorschriften van toepassing op elke aansluiting

Art. 1.3.1 Elke aansluiting, evenals elke binneninstallatie aangesloten op het distributienet, moet voldoen aan de normen en de reglementering van toepassing op gasinstallaties.

Art. 1.3.2 §1 De binneninstallaties mogen bij de distributienetbeheerder of bij derden geen risico's, schade of hinder van welke aard ook veroorzaken.

§2 De distributienetgebruiker is als enige volledig aansprakelijk voor schade die zijn binneninstallaties, ten gevolge van hun bestaan of gebruik, zouden toebrengen aan zijn eigen personeel of installaties en aan het personeel of aan de installaties van de distributienetbeheerder of van derden. De distributienetgebruiker zal de distributienetbeheerder vrijwaren voor elke vordering vanwege derden.

§3 §2 is niet van toepassing indien de schade voortvloeit uit een foutieve handeling van de distributienetbeheerder.

Art. 1.3.3 Binneninstallaties gevoed via onderscheiden aansluitingen mogen niet onderling verbonden worden tenzij mits voorafgaand schriftelijk akkoord van de distributienetbeheerder.

Art. 1.3.4 §1 Onverminderd de wettelijke voorschriften en de bepalingen van het Technisch Reglement moeten de aansluitingen voldoen aan de voorschriften opgenomen in de KVBG-aanbevelingen en goedgekeurd door de VREG.

§2 Deze documenten worden door de distributienetbeheerder en de VREG publiek gemaakt; iedere wijziging ervan wordt ter goedkeuring voorgelegd aan de VREG.

§3 De distributienetbeheerder kan desgevallend en mits motivering specifieke voorschriften opleggen aan de aansluiting afhankelijk van de bijzondere karakteristieken van het lokale distributienet.

Art. 1.3.5 Alle elektrische installaties die betrokken zijn bij de aansluiting of bij de lokalen waarin de aansluiting voorkomt, moeten in overeenstemming zijn met de geldende reglementering terzake. De naleving van de bepalingen van de geldende reglementering inzake de gelijkvormigheids- en periodieke controles en de daaruit voortvloeiende kosten zijn ten laste van de eigenaar of exploitant van de installatie of van de gebouwen.

Art.1.3.6 De distributienetbeheerder bepaalt waar de stalen gedeelten van de aansluitingen kathodisch beschermd moeten worden.

Hoofdstuk 2 : Omgeving van de installaties

Art. 2.1.1 Voor het groeperen van de meetinrichting en andere apparatuur welke deel uitmaakt van de aansluiting stelt de distributienetgebruiker gratis een deel van een muur of ruimte ter beschikking aan de distributienetbeheerder die voldoet aan de door deze laatste gestelde eisen. De plaats van deze ruimte wordt in gemeenschappelijk overleg bepaald.

Art.2.1.2 Als voor het voeden van een verkaveling een nieuwe distributie- of klantcabine noodzakelijk is, stelt de verkavelaar gratis een terrein ter beschikking aan de distributienetbeheerder dat voldoet aan de door deze laatste gestelde eisen.

Hoofdstuk 3 : Aansluitingsprocedure

Afdeling 3.1 : Aanvraag voor een oriënterende studie en voorontwerp van aansluiting

- Art. 3.1.1** Het doel van een oriënterende studie is het opmaken van een voorontwerp van aansluiting. Het indienen van een aanvraag voor een oriënterende studie is facultatief.
- Art. 3.1.2** Elke natuurlijke of rechtspersoon kan bij de distributienetbeheerder een aanvraag voor een oriënterende studie indienen met betrekking tot een nieuwe aansluiting.
- Art. 3.1.3** Elke distributienetgebruiker kan bij de distributienetbeheerder een aanvraag voor een oriënterende studie indienen met betrekking tot een aanpassing van zijn bestaande aansluiting, installaties met niet verwaarloosbare invloed op het distributienet, of hun respectievelijke exploitatiewijze.
- Art. 3.1.4** De aanvrager geeft schriftelijk opdracht aan de distributienetbeheerder om de aanvraag voor een oriënterende studie te behandelen via het door de distributienetbeheerder daartoe opgesteld en openbaar gemaakt studieformulier.
- Art. 3.1.5** De aanvraag voor een oriënterende studie bevat de identiteit en contactgegevens van de aanvrager, het grondplan van de plaats van verbruik / productie, de capaciteit van de beoogde aansluiting, en de algemene technische gegevens vermeld in het studieformulier.
- Art. 3.1.6** De kosten voor een oriënterende studie worden door de aanvrager gedragen.
- Art. 3.1.7** Tijdens de uitvoering van de oriënterende studie werken de distributienetbeheerder en de aanvrager te goeder trouw samen. De distributienetbeheerder kan op elk moment bij de aanvrager bijkomende informatie opvragen die noodzakelijk is om het voorontwerp van aansluiting voor te bereiden.
- Art. 3.1.8 §1** Binnen een redelijke termijn, en in ieder geval binnen een termijn van vijftien werkdagen na ontvangst van een volledige aanvraag voor een oriënterende studie, maakt de distributienetbeheerder zijn conclusies aan de aanvrager over, hetzij door middel van een voorontwerp van aansluiting, hetzij door middel van een gemotiveerde weigering van de aansluiting met de vermelding dat deze beslissing het voorwerp van beroep kan uitmaken bij de VREG.
- §2** Het voorontwerp bevat ten minste:
- een schema voor de beoogde aansluiting;
 - de technische voorschriften voor de aansluiting;
 - een indicatieve raming van de kosten;
 - een indicatieve raming van de termijn nodig voor de realisatie van de aansluiting met inbegrip van de eventuele versterkingen die aan het distributienet moeten worden aangebracht ten gevolge van de aansluiting.
- Art. 3.1.9** Bij de behandeling van de aanvraag voor een oriënterende studie verleent de distributienetbeheerder, in de mate van het mogelijke en rekening houdend met de noodzakelijke continuïteit van de voorziening, voorrang aan aanvragen die betrekking hebben op kwalitatieve warmtekrachtkoppelingsinstallaties.
- Art. 3.1.10** De oriënterende studie geeft aanleiding tot het opmaken van een vrijblijvend voorontwerp van aansluiting. De daarin vervatte gegevens binden noch de distributienetbeheerder, noch de aanvrager van de oriënterende studie op enige wijze.

Afdeling 3.2 : Aansluitingsaanvraag

Art. 3.2.1 §1 Elke nieuwe aansluiting of wijziging van een bestaande aansluiting dient voorafgegaan te worden door een aanvraag tot aansluiting.

§2 De distributienetbeheerder kan een aansluitingsaanvraag ook opleggen indien er aanpassingen gebeuren aan binneninstallaties die een niet verwaarloosbare invloed op het distributienet hebben.

Art. 3.2.2 Elke natuurlijke of rechtspersoon kan een aanvraag tot aansluiting met betrekking tot een nieuwe aansluiting indienen.

Art. 3.2.3 Elke aangesloten distributienetgebruiker kan bij de distributienetbeheerder een aanvraag tot aansluiting met betrekking tot een aanpassing van zijn bestaande aansluiting, installaties met niet verwaarloosbare invloed op het distributienet of hun respectievelijke exploitatiewijze indienen.

Art. 3.2.4 Een aanvraag tot nieuwe aansluiting dient aan volgende partij gericht te worden :

§1 De aanvraag voor een aansluiting met een drukbehoefte in het afnamepunt hoger dan 14,71 bar moet gericht worden aan de vervoeronderneming volgens de procedure van de vervoeronderneming waarvan de beschrijving ter inzage ligt bij de vervoeronderneming.

§2 De aanvraag voor een aansluiting met een drukbehoefte in het afnamepunt lager dan of gelijk aan 14,71 bar en met een verwachte jaarafname kleiner dan één miljoen m³(n) moet gericht worden aan de distributienetbeheerder.

§3 Aanvragen voor een aansluiting met een drukbehoefte in het afnamepunt lager dan of gelijk aan 14,71 bar en met een verwachte jaarafname groter dan één miljoen m³(n):

- richten zich tot :
 - de distributienetbeheerder, indien de verwachte jaarafname in het afnamepunt kleiner is dan of gelijk aan vijf miljoen m³(n) per jaar.
 - een vervoeronderneming, indien de verwachte jaarafname in het afnamepunt groter is dan vijf miljoen m³(n) per jaar.
- de distributienetbeheerder en de vervoeronderneming(en) verbinden zich ertoe elkaar volledig te informeren over de aanvraagdossiers.
- beide netbeheerders bestuderen het aanvraagdossier en plegen onderling overleg voor het bepalen van de fysische aansluitingsmodaliteiten, en minstens één netbeheerder stelt een offerte op op basis van objectieve technische en/of economische criteria.
- indien zowel de distributienetbeheerder als de vervoeronderneming een interessante oplossing kunnen aanbieden zullen beide netbeheerders een offerte opstellen (voor de aansluiting op en toegang tot hun net) op basis van de meest economische mogelijkheid tot technische aansluiting en van de beschikbare capaciteit voor levering van het gevraagde uurdebiet. Beide offertes worden voorgelegd aan de aanvrager, waaruit deze dan de meest geschikte offerte kiest. De kosten gemaakt door de netbeheerder wiens oplossing niet gekozen werd, zijn ten laste van de netbeheerder.
- elk van de netbeheerders die een aanvraag ontvangen heeft informeert de aanvrager over zijn beslissing op basis van objectieve technische en/of economische criteria.

§4 De aanvraag voor een aansluiting in een gemeente zonder aardgasdistributie gebeurt zoals in §3, waarbij de aanvraag in de plaats van aan de distributienetbeheerder aan

de gemeente gericht wordt, die onderzoekt of (een deel van) haar gebied aan het geografisch gebied van een bestaande distributienetbeheerder kan worden toegevoegd.

Afdeling 3.3 : Detailstudie en ontwerp van aansluiting

- Art. 3.3.1** Deze aansluitingsaanvraag dient te gebeuren indien het gevraagde leveringspunt niet langs het distributienet (LD of MD/A of MD/B) gelegen is of indien de gevraagde capaciteit van de aansluiting groter is dan 25 m³(n) per uur.
- Art. 3.3.2** De aansluitingsaanvrager geeft schriftelijk opdracht aan de distributienetbeheerder om de aanvraag tot aansluiting te behandelen via het door de distributienetbeheerder daartoe opgesteld en openbaar gemaakt aansluitingsformulier.
- Art. 3.3.3** De aanvraag tot aansluiting bevat minstens de identiteit en contactgegevens van de aanvrager, het grondplan van de plaats van verbruik / productie, de aansluitingscapaciteit, het verwachte verbruikspatroon en de gedetailleerde technische karakteristieken van de aansluiting en de op het distributienet aan te sluiten installaties, vermeld in het aansluitingsformulier. De distributienetbeheerder publiceert een tabel van de mogelijke waarden voor aansluitingscapaciteit en leveringsdruk.
- Art. 3.3.4** Na ontvangst van een aanvraag tot aansluiting beoordeelt de distributienetbeheerder ten spoedigste de ontvankelijkheid ervan. Hij stelt de aansluitingsaanvrager van het resultaat hiervan schriftelijk op de hoogte, en vermeldt de verdere gegevens die de aansluitingsaanvrager eventueel moet verstrekken om het ontwerp van aansluiting voor te bereiden.
- Art. 3.3.5** Bij het onderzoek van de aanvraag tot aansluiting -ook detailstudie genoemd- verleent de distributienetbeheerder, in de mate van het mogelijke en rekening houdend met de noodzakelijke continuïteit van de voorziening, voorrang aan aanvragen die betrekking hebben op kwalitatieve warmtekrachtkoppelingsinstallaties.
- Art. 3.3.6** Zo spoedig mogelijk, en zeker binnen een termijn van dertig werkdagen na ontvangst van een volledige aanvraag, bezorgt de distributienetbeheerder de aansluitingsaanvrager een voorstel van aansluitingscontract. Dit omvat een ontwerp van aansluiting met de technische oplossingen en regelparameters die dienen overeengekomen te worden tussen distributienetbeheerder en aansluitingsaanvrager, in overeenstemming met de voorschriften van het Technisch Reglement en rekening houdend met de technische kenmerken van het distributienet.
- Art. 3.3.7** De termijnen vermeld in artikel 3.3.6 van de Aansluitingscode kunnen worden verlengd in gemeenschappelijk akkoord.
- Art. 3.3.8** In geval van akkoord omtrent het voorstel van aansluitingscontract vermeld in artikel 3.3.6 maakt de distributienetbeheerder binnen een termijn van twintig werkdagen vanaf het akkoord een aansluitingscontract op.
- Art. 3.3.9 §1** Indien een aansluitingsaanvraag niet leidt tot het sluiten van een aansluitingscontract binnen een periode van veertig werkdagen nadat het voorstel van aansluitingscontract werd overgemaakt, wordt de procedure van de aansluitingsaanvraag beschouwd als zijnde afgesloten. De betrokken aansluitingsaanvrager kan tegen deze beslissing beroep aantekenen bij de VREG.
- §2** De kosten gemaakt door de distributienetbeheerder voor de behandeling van de aansluitingsaanvraag en het opstellen van het ontwerp van aansluiting, zijn ten laste van de aanvrager.

Afdeling 3.4 : Aansluitingscontract

- Art. 3.4.1** Het hier beschreven aansluitingscontract is van toepassing indien het gevraagde leveringspunt niet langs het distributienet (LD of MD/A of MD/B) gelegen is of indien de gevraagde capaciteit van de aansluiting groter is dan 25 m³(n) per uur.
- Art. 3.4.2** Elke nieuwe aansluiting dient voorafgegaan te worden door een met de distributienetbeheerder af te sluiten aansluitingscontract.
- Art. 3.4.3** Elke aanpassing van een bestaande aansluiting, een binneninstallatie die een niet verwaarloosbare invloed heeft op het distributienet of hun respectievelijke exploitatiewijze dient voorafgegaan te worden door een met de distributienetbeheerder af te sluiten aansluitingscontract.
- Art. 3.4.4** Op aanvraag van de distributienetgebruiker kan de distributienetbeheerder beslissen dat een wijziging zoals bedoeld in artikel 3.4.3 van de Aansluitingscode als minder belangrijk wordt beschouwd. Een dergelijke minder belangrijke aanpassing wordt vermeld in een bijvoegsel bij het aansluitingscontract.
- Art. 3.4.5** Het aansluitingscontract bevat minstens de volgende elementen:
- de identiteit van de partijen;
 - de aanduiding van de contactpersonen;
 - de bepalingen met betrekking tot de looptijd en de stopzetting van het contract;
 - de beschrijving van de aansluiting met locatie en drukniveau van het toegangspunt en het meetpunt;
 - de omschrijving van de aansluiting met het tracé;
 - de unieke identificatie van het toegangspunt bij middel van het EAN-nummer;
 - de bepalingen in verband met de toegankelijkheid van de aansluitingsinstallaties;
 - het geaggregeerd ontvangstation via hetwelk dit toegangspunt bevoorraad wordt op het ogenblik van het sluiten van het contract;
 - de beschrijving van de binneninstallaties (inclusief installaties welke functioneel deel uitmaken van het net), inzonderheid de aangesloten productie-eenheden;
 - de specifieke technische voorwaarden en bepalingen, onder meer de aansluitingscapaciteit, de relevante technische karakteristieken van de aansluiting en van de binneninstallaties, het meetsysteem, de uitbating, het onderhoud, de eisen in verband met beveiligingen, veiligheid, ...;
 - de uitvoeringsmodaliteiten en termijnen voor de realisatie van de aansluiting naargelang het gaat om een nieuwe of een aan te passen aansluiting, met aanduiding van de onderliggende hypothesen;
 - de bepalingen met betrekking tot wederzijdse aansprakelijkheid en confidentialiteit;
 - de betalingsmodaliteiten;
 - de te nemen maatregelen bij overschrijding van de aansluitingscapaciteit.
- Art. 3.4.6** De technische oplossingen en parameters kunnen worden herzien op gemotiveerde aanvraag van de distributienetbeheerder.
- Art. 3.4.7** De termijnen voor de realisatie van de aansluiting, zoals vermeld in het aansluitingscontract, houden rekening met de eventuele versterkingen die aan het distributienet moeten aangebracht worden.

Art. 3.4.8 §1 De noodzakelijke vergunningsaanvragen moeten binnen een termijn die met de planning van de realisatie van de aansluiting overeenstemt, bij de bevoegde overheden ingediend worden.

§2 De distributienetbeheerder kan niet aansprakelijk gesteld worden voor de gevolgen van een eventueel uitstel of eventuele weigering door de bevoegde overheid om de noodzakelijke vergunningen af te leveren.

Afdeling 3.5 : Eenvoudige aansluitingsaanvraag en aansluitingscontract

Art. 3.5.1 De eenvoudige aansluitingsaanvraag is van toepassing indien het gevraagde leveringspunt langs het distributienet (LD of MD/A of MD/B) gelegen is en indien de gevraagde capaciteit van de aansluiting lager dan of gelijk is aan 25 m³(n) per uur.

Art. 3.5.2 Elke aanvraag tot het bekomen van een aansluiting wordt ingediend bij de distributienetbeheerder volgens de procedure van de distributienetbeheerder. Het document met de beschrijving van de procedure ligt ter inzage bij de distributienetbeheerder.

Art. 3.5.3 Een aansluitingscontract wordt afgesloten volgens de procedure van de distributienetbeheerder. Het document met de beschrijving van de procedure ligt ter inzage bij de distributienetbeheerder.

Afdeling 3.6 : Realisatie van de aansluiting

Art. 3.6.1 De distributienetbeheerder stelt alle mogelijke middelen in het werk om de termijn voor de realisatie van de aansluiting vermeld in het aansluitingscontract te respecteren.

Art. 3.6.2 Alleen de distributienetbeheerder is gerechtigd de aansluiting te plaatsen. De distributienetbeheerder blijft eigenaar van de aansluiting ongeacht de tussenkomst van de distributienetgebruiker of de eigenaar van het betrokken vastgoed in de kosten of in de uitvoeringswerken.

Art. 3.6.3 Alleen de distributienetbeheerder is gerechtigd om de aansluiting te wijzigen, te versterken, te verplaatsen of weg te nemen en om over te gaan tot het onderhoud of eventuele herstellingen.

Art. 3.6.4 De distributienetbeheerder is ten opzichte van de distributienetgebruiker of de eigenaar van het betrokken vastgoed aansprakelijk indien hij door zijn fout rechtstreeks schade veroorzaakt ter gelegenheid van werken aan de aansluiting.

Art. 3.6.5 Het tracé van de aansluiting alsmede de opstelling en de karakteristieken van de samenstellende delen worden zodanig bepaald door de distributienetbeheerder dat de algemene veiligheid en de normale werking van de deelelementen van de aansluiting verzekerd zijn en dat de verbruiksopnamen, het toezicht, het nazicht en het onderhoud gemakkelijk kunnen geschieden.

Art. 3.6.6 De muurdoorvoer wordt door de distributienetgebruiker of de eigenaar van het gebouw water- en gasdicht gemaakt.

Afdeling 3.7 : Regularisatie van bestaande aansluitingen

Art. 3.7.1 In afwachting van de opmaak van nieuwe aansluitingscontracten tussen de distributienetbeheerder en de distributienetgebruiker, blijven de vroeger gemaakte afspraken tussen de partijen die bij de aansluiting betrokken zijn verder van kracht, in de mate dat ze niet strijdig zijn met het Technisch Reglement.

Hoofdstuk 4 : Gebruik en onderhoud van de aansluiting en conformiteit van de installatie

Afdeling 4.1 : Algemeen

Art. 4.1.1 §1 De distributienetgebruiker en de eigenaar van het betrokken vastgoed treffen de nodige voorzorgen om iedere beschadiging aan de aansluiting te voorkomen.

§2 De distributienetgebruiker of de eigenaar van het betrokken vastgoed dient de distributienetbeheerder onmiddellijk op de hoogte te stellen van elke beschadiging, afwijking of niet-conformiteit aan de wettelijke of reglementaire voorschriften die hij redelijkerwijze kan vaststellen.

§3 Bij de uitvoering van werken door de distributienetgebruiker in de nabijheid van de aansluiting waarbij onderdelen van het distributienet kunnen beschadigd worden of beïnvloed worden, wordt door de distributienetgebruiker vooraf overleg gepleegd met de distributienetbeheerder.

Art. 4.1.2 §1 Bij een storing aan het distributienet of de aansluiting is de distributienetbeheerder binnen twee uur na melding door de distributienetgebruiker ter plaatse om de werkzaamheden aan te vangen die leiden tot het opheffen van de storing.

§2 In geval van melding van gasreuk of een ernstige risicosituatie is de distributienetbeheerder zo spoedig mogelijk ter plaatse om de werkzaamheden aan te vangen die leiden tot het opheffen van de onveilige situatie.

Afdeling 4.2 : Gebruik en onderhoud van aansluitingen

Art. 4.2.1 De distributienetbeheerder staat in voor het onderhoud en de goede en veilige werking van de aansluiting. De onderhouds- en herstellingskosten, voor zover er geen schade door de distributienetgebruiker veroorzaakt werd, blijven te zijnen laste.

Art. 4.2.2 Een buitendienststelling van de aansluiting kan enkel uitgevoerd worden door een daartoe door de distributienetbeheerder bevoegd verklaard persoon.

Art. 4.2.3 In geval van gewijzigde afname- of injectiekenmerken of van wijzigingen, toe te schrijven aan de distributienetgebruiker, ten opzichte van de omstandigheden die golden op het ogenblik van de uitvoering van de aansluiting, heeft de distributienetbeheerder het recht de aansluiting te wijzigen op kosten van de distributienetgebruiker (of de eigenaar van het betrokken vastgoed) om de algemene veiligheid, het toezicht op en het gemakkelijk onderhoud van de aansluiting te vrijwaren, evenals de correcte werking van de toestellen van de aansluiting en de gemakkelijke opname van de meters toe te laten.

Art. 4.2.4 De aansluiting mag slechts worden ingewerkt mits de toestemming van de distributienetbeheerder en dient in dit geval doeltreffend beschermd te worden. Toezicht moet altijd mogelijk zijn.

Art. 4.2.5 De eigenaar van het vastgoed zorgt ervoor dat de betrokken muren waterdicht blijven.

Art. 4.2.6 De gasmeterkraan (behorende bij de meetinrichting) mag bediend worden door de distributienetgebruiker, behalve wanneer een verzegeling of een andere contra-indicatie aangebracht werd door de distributienetbeheerder.

Art. 4.2.7 Bij het terug herstellen van de toevoer van gas naar de binneninstallatie van een distributienetgebruiker, volgend op het sluiten van de afsluiter op de dienstleiding door

de distributienetgebruiker of de hulpdiensten, moeten alle voorzorgsmaatregelen i.v.m. het veilig in dienst nemen in acht genomen worden. Indien de onderbreking gebeurde omwille van een incident of risicosituatie of omwille van een actie van een veiligheidsapparaat op het net, moet de herstelling van de gastoevoer gebeuren door de distributienetbeheerder.

Afdeling 4.3 : Conformiteit van de installatie van de distributienetgebruiker

Art. 4.3.1 Vóór het in dienst stellen van een aansluiting bezorgt de distributienetgebruiker aan de distributienetbeheerder het bewijs dat zijn installaties aan de wettelijke verplichtingen voldoen.

Art. 4.3.2 §1 Een installatie van een distributienetgebruiker die bestaat op het ogenblik van het in voege treden van dit Technisch Reglement en die niet in overeenstemming is met de voorschriften van dit Technisch Reglement, kan als dusdanig worden gebruikt, zolang het niet in overeenstemming zijn geen schade of hinder berokkent of zou kunnen berokkenen aan de installaties van de distributienetbeheerder of aan de installaties van en / of de kwaliteit van de gaslevering bij een andere distributienetgebruiker.

§2 De distributienetbeheerder kan niet verantwoordelijk worden gesteld voor eventuele schade bij de distributienetgebruiker veroorzaakt door de slechte werking van diens installaties die niet in overeenstemming zijn met het Technisch Reglement.

Art. 4.3.3 §1 Elke installatie van een distributienetgebruiker die niet in overeenstemming is met de voorschriften van dit Technisch Reglement en waarvan het niet in overeenstemming zijn, schade of hinder berokkent aan de installaties van de distributienetbeheerder of bij een of meerdere andere distributienetgebruikers, moet door de distributienetgebruiker in overeenstemming gebracht worden binnen een door de distributienetbeheerder vastgelegde termijn in functie van de aard en de omvang van de schade of hinder.

§2 De distributienetbeheerder kan gedurende die termijn niet verantwoordelijk gesteld worden voor eventuele schade veroorzaakt bij distributienetgebruikers door het niet in overeenstemming zijn van de installaties van een distributienetgebruiker met de voorschriften van dit Technisch Reglement.

Art. 4.3.4 De aanpassingen bedoeld in artikel 4.3.3 van de Aansluitingscode zijn ten laste van de distributienetgebruiker of van de eigenaar van het betrokken vastgoed, volgens hun respectievelijke verantwoordelijkheden, indien bewezen is dat de installaties van de distributienetgebruiker of van de eigenaar van het betrokken vastgoed aan de basis liggen van de schade of hinder.

Art. 4.3.5 §1 Indien de distributienetgebruiker de aanpassingen vermeld in artikel 4.3.3 van de Aansluitingscode niet binnen de opgelegde termijn heeft uitgevoerd, stelt de distributienetbeheerder hem in gebreke per aangetekende brief.

§2 Behoudens andersluidend akkoord tussen de betrokken partijen, heeft de distributienetbeheerder het recht de aansluiting buiten dienst te stellen, indien de aanpassingen tien werkdagen na de ingebrekestelling (postdatum van de brief geldt als bewijs) nog niet zijn uitgevoerd.

Art. 4.3.6 §1 Een distributienetgebruiker die zelf proeven wenst uit te voeren of te laten uitvoeren op zijn installaties die een niet verwaarloosbare invloed hebben op het distributienet, op de aansluiting(en) of op de installaties van een andere distributienetgebruiker, moet daartoe de voorafgaande schriftelijke goedkeuring bekomen van de distributienetbeheerder. Elke aanvraag dient gemotiveerd te zijn en vermeldt de installatie(s) waarop de proeven betrekking hebben, de aard en de technische gegevens van de proeven, de procedure (onder meer wie de proeven uitvoert) en de planning.

§2 Op basis van de gegevens die deze aanvraag bevat, beslist de distributienetbeheerder over de opportuniteit van deze aanvraag en geeft hij, in voorkomend geval, zijn goedkeuring aan de gevraagde proeven, hun procedure en hun planning en verwittigt hij de partijen die volgens hem bij de gevraagde proeven betrokken zijn.

Afdeling 4.4 : Wegname van een aansluiting

Art. 4.4.1 §1 Elke aansluiting kan worden weggenomen op aangetekend verzoek van de eigenaar van het betrokken vastgoed op voorwaarde dat geen enkele distributienetgebruiker er nog gebruik van maakt.

§2 De kosten voor de wegname van een aansluiting, evenals de kosten voor het terug in oorspronkelijke staat brengen van lokalen, toegangswegen en terreinen, zijn ten laste van de distributienetgebruiker of de eigenaar van het betrokken vastgoed.

Art. 4.4.2 De distributienetbeheerder heeft het recht, mits de eigenaar van het betrokken vastgoed voorafgaandelijk te verwittigen, elke aansluiting die meer dan een jaar niet meer gebruikt werd weg te nemen of af te koppelen, behalve indien de aansluiting voor noodvoeding dienstig kan zijn.

DEEL IV : TOEGANGSCODE

Hoofdstuk 1 : Aanduiding van leverancier

- Art. 1.1.1** Per toegangspunt duidt de distributienetgebruiker één leverancier aan voor een periode van , tenzij wettelijk anders bepaald, minstens drie maanden.
- Art. 1.1.2** De distributienetbeheerder houdt een toegangsregister bij waarin per toegangspunt, gekenmerkt door één EAN-GSRN nummer, wordt opgenomen welke partijen als leverancier werden aangeduid, wie de vervoernetgebruiker is en via welk geaggregeerd ontvangstation het toegangspunt gevoed wordt.
- Art. 1.1.3** Elke wijziging van leverancier en / of vervoernetgebruiker dient minstens één maand op voorhand gemeld door de (nieuwe) leverancier aan de distributienetbeheerder. De vorige leverancier wordt van deze wijziging verwittigd door de distributienetbeheerder. De betrokken leveranciers bevestigen deze wijziging aan hun respectievelijke vervoernetgebruikers.
- Art. 1.1.4** De gebruikershandleiding bij het UN/EDIFACT-protocol beschrijft de sequentie van de boodschappen bij elk wijzigingsproces, evenals de vorm en de inhoud van de boodschappen, en de modaliteiten bij het opzeggen van een aangekondigde wijziging.

Hoofdstuk 2 : Toegangsprocedure

Afdeling 2.1 : Toegangscontract met de distributienetbeheerder

- Art. 2.1.1** Toegang tot het distributienet kan pas verkregen worden na het afsluiten van een toegangscontract tussen de leverancier en de distributienetbeheerder. Elk toegangscontract dient voorafgegaan te worden door een door de distributienetbeheerder goed te keuren toegangsaanvraag.
- Art. 2.1.2** Elke leverancier kan bij de distributienetbeheerder een toegangsaanvraag indienen voor een of meerdere toegangspunten.
- Art. 2.1.3** Elke toegangsaanvraag wordt ingediend volgens de procedure van de distributienetbeheerder. Deze procedure specificeert de voorwaarden waaraan een toegangsaanvraag moet voldoen om voor de distributienetbeheerder ontvankelijk te zijn.
- Art. 2.1.4** Een toegangsaanvraag omvat onder meer volgende elementen:
- de identiteit van de leverancier (naam, adres, BTW-nummer, nummer handelsregister, EAN-GLN nummer...);
 - de lijst der toegangspunten (EAN-GSRN nummers) met in voorkomend geval de vermelding van de gewenste onderschreven capaciteit en druk;
 - per toegangspunt, de ingangsdatum waarop toegang tot het net van de distributienetbeheerder wordt aangevraagd;
 - per toegangspunt, de vervoernetgebruiker waarmee de leverancier samenwerkt.

Art. 2.1.5 Elke leverancier kan met de distributienetbeheerder een toegangscontract afsluiten indien zijn toegangsaanvraag wordt goedgekeurd. Hiervoor gaat de distributienetbeheerder na of volgende voorwaarden zijn vervuld:

- de leverancier beschikt over een geldige leveringsvergunning;
- de toegangsaanvraag is ontvankelijk;
- in geval de onderschreven capaciteiten worden vermeld, overschrijden deze de aansluitingscapaciteit van de betrokken aansluiting niet;
- de vervoernetgebruiker(s) is/zijn opgenomen in het register van vervoernetgebruikers van de vervoeronderneming.

Art. 2.1.6 Het toegangscontract is een raamcontract en zal, naast algemene bepalingen waarvoor verwezen wordt naar dit Technisch Reglement, onder meer de volgende elementen bevatten:

- de identiteit van de betrokken partijen (naam, adres, BTW-nummer, nummer handelsregister, EAN-GLN nummer...);
- de aanduiding van de contactpersonen;
- bepalingen met betrekking tot de confidentialiteit, de wederzijdse aansprakelijkheden;
- de datum van het in voege treden van het toegangscontract en de looptijd van het contract;
- de lijst der toegangspunten (EAN-GSRN nummers) met in voorkomend geval de onderschreven capaciteit en de looptijd van de toegang voor de onderschreven capaciteit;
- de modaliteiten in verband met wijziging van de onderschreven capaciteit;
- de aangesloten productie-eenheden per toegangspunt (met vermelding van het maximaal produceerbare uurdebiet en de verwachte gebruiksduur); indien in een bepaald toegangspunt, ten gevolge van de aangesloten productie-eenheden, er zich zowel een gasinjectie als -afname kan voordoen, dient voor de beschouwde periode zowel een onderschreven capaciteit voor de injectie als voor de afname bepaald te worden;
- de betalingsmodaliteiten en financiële borgstellingen;
- de jaarverbruiksprofielen toegekend door de distributienetbeheerder op basis van de informatie van de distributienetgebruiker;
- de modaliteiten in verband met onderbreekbaarheid van de toegang per toegangspunt;
- per toegangspunt de vervoernetgebruiker waarmee de leverancier samenwerkt.

Art. 2.1.7 Distributienetgebruikers kunnen enkel toegang tot het distributienet van de distributienetbeheerder verwerven (en aldus in het toegangsregister worden geregistreerd met vermelding van de respectievelijke leverancier) indien:

- de distributienetgebruiker een in aanmerking komende afnemer is;
- een aansluitingscontract is afgesloten met de distributienetbeheerder voor de betrokken aansluiting;
- een toegangscontract is afgesloten tussen de distributienetbeheerder en de leverancier aangeduid door de distributienetgebruiker;
- de leverancier een overeenkomst heeft voor vervoer op het vervoernet of een overeenkomst heeft met een vervoernetgebruiker.

Art. 2.1.8 §1 In afwijking van artikels 2.1.1 en 2.1.2 van de Toegangscode kan de toegangsaanvraag voor distributienetgebruikers met een jaarverbruik groter dan één miljoen m³(n) ook rechtstreeks door deze partij zelf worden gedaan.

§2 In afwijking van artikel 2.1.5 van de Toegangscode kan het toegangscontract met de distributienetbeheerder voor distributienetgebruikers met een jaarverbruik groter dan één miljoen m³(n) ook rechtstreeks door deze partij zelf worden afgesloten.

Afdeling 2.2 : Verklaringen en garanties van de leverancier

Art. 2.2.1 De leverancier verklaart en garandeert ten opzichte van de distributienetbeheerder dat vanaf de datum van inwerkingtreding van het toegangscontract en voor de hele duurtijd ervan, alle door hem voorziene afnamen of injecties, gedekt zijn en / of zullen zijn door een leveringscontract.

Art. 2.2.2 §1 De leverancier draagt bij tot het evenwicht op het distributienet door ervoor te zorgen dat er evenveel gas ingebracht wordt via het vervoernet en de ontvangstations als er geleverd wordt bij de distributienetgebruikers waarvoor hij toegang heeft.

§2 Indien de leverancier voor de toegang naar het vervoernet opteert voor samenwerking met een vervoernetgebruiker sluit hij met deze laatste een samenwerkingsovereenkomst waarbij de wederzijdse verantwoordelijkheden duidelijk afgebakend en volledig omschreven worden.

Art. 2.2.3 De leverancier verklaart en garandeert, voor wat de toegang tot andere distributienetten en tot het vervoernet betreft, ten opzichte van de distributienetbeheerder dat hij de nodige contracten zal afsluiten zodat de toegang voor alle injecties en afnamen gedekt is. De leverancier vrijwaart in dit opzicht de distributienetbeheerder van alle aansprakelijkheid.

Art. 2.2.4 De leverancier verwittigt de distributienetbeheerder onmiddellijk indien één of meerdere van de hierboven beschreven verklaringen en garanties vervallen.

Hoofdstuk 3 : Toegang tot het distributienet

Afdeling 3.1 : Verlenen van toegang

Art. 3.1.1 De distributienetgebruiker aangesloten op het distributienet heeft toegang tot het distributienet ter grootte van de op het toegangspunt onderschreven capaciteit. De distributienetbeheerder stelt al hetgeen redelijkerwijs binnen zijn vermogen ligt in het werk om deze toegang te verlenen.

Afdeling 3.2 : Geplande onderbrekingen van de toegang

Art. 3.2.1 §1 De distributienetbeheerder heeft het recht, na overleg met de betrokken distributienetgebruiker, de toegang tot het distributienet te onderbreken wanneer de veiligheid, de betrouwbaarheid en / of de efficiëntie van het distributienet of de aansluiting werkzaamheden vereisen aan het distributienet of de aansluiting.

§2 Behoudens in geval van noodsituatie brengt de distributienetbeheerder de distributienetgebruiker aangesloten op het LD distributienet, evenals zijn leverancier, minstens twee werkdagen op voorhand op de hoogte van de start en de vermoedelijke duur van een onderbreking, en de distributienetgebruiker aangesloten op het MD distributienet, evenals zijn leverancier, minstens vijf werkdagen op voorhand.

Afdeling 3.3 : Ongeplande onderbrekingen van de toegang

Art. 3.3.1 §1 Bij ongeplande onderbrekingen van de toegang tot het distributienet informeert de distributienetbeheerder desgevraagd de distributienetgebruiker of zijn leverancier over de aard en de te verwachten duur ervan.

§2 Bij ongeplande onderbrekingen van de toegang tot het distributienet geeft de distributienetbeheerder op verzoek van de distributienetgebruiker of zijn leverancier binnen tien werkdagen een verklaring voor het ontstaan ervan.

Afdeling 3.4 : Ontzeggen van toegang

Art. 3.4.1 §1 De distributienetbeheerder heeft het recht om de toegang tot zijn distributienet geheel of gedeeltelijk te ontzeggen:

- in geval van noodsituatie;
- indien hij oordeelt dat er een ernstig risico bestaat dat de goede werking van het distributienet en / of de veiligheid van personen of materieel in het gedrang komt;
- in het geval de onderschreven capaciteit op een aanzienlijke wijze overschreden wordt;
- voor een niet-residentiële distributienetgebruiker, indien deze distributienetgebruiker zijn financiële verplichtingen niet nakomt of indien er op een bepaald ogenblik geen leverancier is aangeduid.

§2 De distributienetbeheerder heeft het recht om, na overleg met de VREG, de toegang tot zijn distributienet geheel of gedeeltelijk te ontzeggen indien de leverancier van een niet-residentiële distributienetgebruiker zijn financiële verplichtingen niet nakomt.

Art. 3.4.2 Het door de distributienetgebruiker werkelijk afgenomen of geïnjecteerde uurdebiet mag in geen geval de capaciteit zoals gespecificeerd in het aansluitingscontract, overschrijden. In geval van overschrijding is de eventueel hierdoor veroorzaakte schade ten laste van de distributienetgebruiker.

Hoofdstuk 4 : Specifieke voorschriften voor toegang tot het distributienet

Afdeling 4.1 : Toegangsprogramma's

Art. 4.1.1 §1 Indien de distributienetbeheerder het nodig acht, kan hij op bepaalde toegangspunten (volgens de grootte van de afgenomen en / of geïnjecteerde capaciteit en / of op basis van andere objectieve en niet-discriminerende criteria) dagelijks een toegangsprogramma eisen van de partij die het toegangscontract afsluit, vooraleer toegang tot het distributienet te verlenen. Ook kan hij voor deze toegangspunten jaarlijks vooruitzichten eisen van deze partij.

§2 Indien de partij die het toegangscontract afsluit, voorziet dat het werkelijk afname- of injectieprofiel sterk zal afwijken van het opgegeven toegangsprogramma of de meegedeelde vooruitzichten, stelt zij de distributienetbeheerder hiervan onverwijld op de hoogte.

DEEL V : MEETCODE

Hoofdstuk 1 : Algemeenheden

Afdeling 1.1 : Doel

Art. 1.1.1 De Meetcode beschrijft de rechten en plichten van de distributienetbeheerder en de andere partijen met betrekking tot enerzijds het ter beschikking stellen, de plaatsing, het gebruik en onderhoud van de meetinrichtingen en anderzijds de uitlezing, de verwerking en het ter beschikking stellen van de meetgegevens.

Afdeling 1.2 : Algemene principes

Art. 1.2.1 Elk toegangspunt horend bij een aansluiting op het distributienet vormt het voorwerp van een telling indien deze telling noodzakelijk is om de afname en / of de injectie van gas op dit toegangspunt te bepalen ten opzichte van het distributienet. Hiervoor wordt gebruik gemaakt van een meetinrichting.

Art. 1.2.2 §1 De meetinrichtingen en de meetgegevens hebben als doel de verrekeningen tussen de verschillende marktpartijen te kunnen verwezenlijken die gebaseerd zijn op de hoeveelheden geïnjecteerd en / of afgenomen gas en dienen eveneens als basis om een goed beheer van het distributienet mogelijk te maken.

§2 De distributienetbeheerder bepaalt de omzetting van hoeveelheid gas naar energie (kWh) met gepaste nauwkeurigheidsgraad.

§3 Uitzonderlijk kan met de distributienetbeheerder een forfaitaire vaststelling van de energiehoeveelheden worden afgesproken zonder gebruik te maken van een meetinrichting.

Art. 1.2.3 De in artikel 1.2.2 van de Meetcode bedoelde verrekening is gebaseerd op gegevens die betrekking hebben op elementaire perioden. Afhankelijk van de aard van de aansluiting worden deze gegevens rechtstreeks betrokken uit de meetinrichting of zijn zij het resultaat van de toepassing van typeprofielen op de meetgegevens.

Art. 1.2.4 De in artikel 1.2.3 van de Meetcode bedoelde elementaire periode bedraagt één uur.

Art. 1.2.5 De distributienetbeheerder is, voor het distributienet waarvoor hij als beheerder is aangesteld, als enige gemachtigd de meetinrichting ter beschikking te stellen, te plaatsen, uit te breiden, te onderhouden en uit te baten, behoudens andersluidende bepalingen in de voorschriften vermeld in artikel 1.3.4 van de Aansluitingscode. De distributienetbeheerder is tevens verantwoordelijk voor het verzamelen, valideren, ter beschikking stellen en archiveren van de meetgegevens. Hij hanteert bij de uitvoering van deze taak objectieve en niet-discriminerende criteria. De betrokken partijen nemen bovendien de nodige maatregelen opdat de geldende confidentialiteitsregels in acht worden genomen.

Art. 1.2.6 De distributienetbeheerder is beheerder van het bestand zoals bedoeld in de wet van 8 december 1992 die, met betrekking tot de behandeling van persoonlijke gegevens, de bescherming van het privé-leven beoogt. In deze Meetcode wordt onder « persoonlijke gegevens » deze gegevens verstaan die betrekking hebben op zowel natuurlijke als rechtspersonen.

Hoofdstuk 2 : Bepalingen betreffende de meetinrichtingen

Afdeling 2.1 : Normen en voorschriften

Art. 2.1.1 Onverminderd de bepalingen van dit Technisch Reglement, moeten de uitrustingen gebruikt in de meetinrichting voldoen aan de eisen van de Belgische (NBN) en internationale normen van toepassing op de meetinrichtingen of onderdelen hiervan.

Afdeling 2.2 : Algemene bepalingen

Art. 2.2.1 Onverminderd de bestaande toestand is de distributienetbeheerder eigenaar van de meetinrichting.

Art. 2.2.2 Een meetinrichting bestaat uit alle uitrustingen nodig voor het uitvoeren van de meetfuncties zoals bedoeld in artikel 1.2.1 van de Meetcode en kan dus onder meer bestaan uit al dan niet geïntegreerde combinaties van:

- Gasmeter
- Volumeherleidingsapparaat
- Dataloggers
- Communicatie-uitrusting

Art. 2.2.3 §1 De distributienetgebruiker en de distributienetbeheerder hebben het recht in hun installaties, op eigen kosten alle uitrustingen te plaatsen die zij nuttig achten om de nauwkeurigheid na te gaan van de in artikel 2.2.2 van de Meetcode bedoelde meetinrichting. Een dergelijke meetuitrusting, die eventueel toebehoort aan de distributienetgebruiker, moet voldoen aan de voorschriften van dit Technisch Reglement.

§2 Een meetuitrusting van een distributienetgebruiker kan dienst doen als controlemeting voor comptabele metingen na aanvaarding door de distributienetbeheerder.

Art. 2.2.4 §1 Indien de distributienetgebruiker extra uitrustingen wenst te integreren in de meetinrichting die betrekking heeft op zijn aansluiting, zal hij zich hiertoe richten tot de distributienetbeheerder. De distributienetbeheerder zal op basis van objectieve en niet-discriminerende criteria oordelen of deze plaatsing kan uitgevoerd worden zonder de correcte uitvoering van zijn taak als distributienetbeheerder in het gedrang te brengen. Bij een positieve evaluatie zal de distributienetbeheerder de plaatsing uitvoeren. Deze uitrustingen moeten voldoen aan de voorschriften van dit Technisch Reglement, en mogen de hoofdmeting niet beïnvloeden.

§2 Alle kosten met betrekking tot deze bijkomende uitrustingen worden gedragen door de distributienetgebruiker.

Art. 2.2.5 De distributienetbeheerder heeft het recht aan de meetuitrusting alle bijkomende apparatuur toe te voegen die hij nuttig acht bij de uitvoering van zijn taak, onder meer met het oog op het meten van kwaliteitsindicatoren.

Art. 2.2.6 De distributienetgebruiker ziet er mee op toe dat de meetinrichting wordt gevrijwaard van schokken, trillingen, extreme temperaturen en in het algemeen van al wat schade kan berokkenen of verstoring kan veroorzaken.

Afdeling 2.3 : Locatie van de meetinrichting

Art. 2.3.1 De meetinrichting wordt geplaatst ter hoogte van het toegangspunt.

Art. 2.3.2 In afwijking op artikel 2.3.1 van de Meetcode kan de distributienetbeheerder, in gezamenlijk overleg met de distributienetgebruiker, beslissen om de meetinrichting elders dan op het toegangspunt te plaatsen.

Art. 2.3.3 Indien het technisch niet haalbaar is de meetinrichting ter hoogte van het toegangspunt te plaatsen, kan de distributienetbeheerder beslissen de meetinrichting elders te plaatsen mits motivering van de beslissing ten overstaan van de distributienetgebruiker.

Afdeling 2.4 : Verzegeling

Art. 2.4.1 Het metrologisch deel van de meetinrichting is verzegeld door de wettelijk bevoegde instantie.

Art. 2.4.2 §1 De aansluiting van de meetinstallatie op de dienstleiding wordt verzegeld door de distributienetbeheerder.

§2 De zegels mogen enkel verbroken of verwijderd worden door de distributienetbeheerder of na voorafgaandelijk schriftelijk akkoord van de distributienetbeheerder.

Afdeling 2.5 : Nauwkeurigheidsvereisten

Art. 2.5.1 De minimale nauwkeurigheidsvereisten van de meetinrichting voldoen aan het koninklijk besluit van 20 december 1972 betreffende de gasmeters, gewijzigd door de koninklijke besluiten van 9 september 1974, 6 januari 1975, 13 augustus 1979, 18 februari 1983 en 3 januari 1989, en de Europese regelgeving die van toepassing is.

Afdeling 2.6 : Storingen en fouten

Art. 2.6.1 Behoudens andere afspraken in het aansluitingscontract zorgt de distributienetbeheerder er voor dat een storing in de meetinrichting bij de meting (exclusief dataoverdracht) verholpen wordt binnen een termijn van zeven werkdagen. Deze termijn vangt aan op het ogenblik dat de distributienetbeheerder op de hoogte is van de storing.

Art. 2.6.2 Indien als gevolg van overmacht de storing niet binnen de in artikel 2.6.1 van de Meetcode bedoelde termijn kan worden verholpen, neemt de distributienetbeheerder alle noodzakelijke maatregelen teneinde het verlies van meetgegevens te beperken, en deelt hij aan de distributienetgebruiker de vermoedelijke duur van de storing mee.

Art. 2.6.3 Indien ten gevolge van de storing in de meetinrichting de gastoevoer onderbroken is, gelden de bepalingen van artikel 4.1.2 van de Aansluitingscode.

Art. 2.6.4 Een fout in een meetgegeven wordt als significant aangezien indien deze groter is dan toegelaten krachtens de nauwkeurigheidsvereisten volgens de bepalingen van artikel 2.5.1 van de Meetcode.

Art. 2.6.5 Een distributienetgebruiker of leverancier die in de meetgegevens een significante fout vermoedt, brengt onverwijld de distributienetbeheerder hiervan op de hoogte en kan bij de distributienetbeheerder schriftelijk een controle van de meetinrichting aanvragen. De distributienetbeheerder voorziet dan zo snel mogelijk de uitvoering van een testprogramma.

Art. 2.6.6 Indien de in artikel 2.6.5 van de Meetcode bedoelde controle uitwijst dat een gebrek aan nauwkeurigheid van de meetinrichting of een onderdeel hiervan vermoedelijk de oorzaak is van een significante fout, zorgt de distributienetbeheerder dat een ijking wordt uitgevoerd.

Art. 2.6.7 Indien vastgesteld wordt dat een fout, defect of onnauwkeurigheid in de meetinrichting de oorzaak is van een significante fout, wordt deze door de distributienetbeheerder zo snel mogelijk opgespoord en verholpen.

Art. 2.6.8 De distributienetbeheerder draagt de kosten verbonden aan de in artikels 2.6.6 en 2.6.7 van de Meetcode genoemde acties indien een significante fout kon worden vastgesteld. In het andere geval worden ze gedragen door de aanvrager.

Afdeling 2.7 : Onderhoud en inspecties

Art. 2.7.1 De distributienetbeheerder onderhoudt de meetinrichting zodanig, dat zij voortdurend aan de in dit Technisch Reglement opgenomen eisen voldoet.

Art. 2.7.2 De distributienetbeheerder heeft het recht op toegang tot de meetinrichtingen, inclusief deze van de eventuele controlemeting, teneinde een conformiteitcontrole uit te voeren met betrekking tot de bepalingen van dit Technisch Reglement.

Afdeling 2.8 : IJkingen

Art. 2.8.1 De onderdelen van de meetuitrusting moeten geijkt zijn voor de eerste indienstneming volgens de gangbare nationale en internationale normen.

Art. 2.8.2 Het ijkprogramma en de ijkkalender worden vastgelegd door de wettelijk bevoegde instantie.

Art. 2.8.3 De maximaal toegelaten meetonzekerheden voor ijkactiviteiten voldoen aan de wettelijke bepalingen terzake.

Art. 2.8.4 De ijking van de onderdelen van de meetuitrustingen wordt uitgevoerd door de wettelijk bevoegde instantie.

Afdeling 2.9 : Administratief beheer van technische gegevens (andere dan meetgegevens)

Art. 2.9.1 De distributienetbeheerder is verantwoordelijk voor het bijhouden en archiveren van de administratieve gegevens die vereist zijn voor een goed beheer van de meetinrichtingen en de van toepassing zijnde wettelijke controles (onder meer fabrikant, type, fabrieksnummer, bouwjaar).

Hoofdstuk 3 : Bepalingen betreffende de meetgegevens

Afdeling 3.1 : Gemeten en berekende verbruiksprofielen

Art. 3.1.1 De verrekening van de toegang tot en het gebruik van het distributienet is gebaseerd op een reeks gegevens die elk betrekking hebben op een elementaire periode zoals bepaald in artikel 1.2.4 van de Meetcode. Een reeks van dergelijke gegevens wordt hierna verbruiksprofiel genoemd.

Twee soorten verbruiksprofielen worden onderscheiden:

- Gemeten verbruiksprofiel: de meetinrichting registreert voor elke elementaire periode de afgenomen en/of geïnjecteerde hoeveelheid gas, waarmee het verbruiksprofiel wordt opgesteld.
- Berekend verbruiksprofiel: op basis van periodiek gelezen meterstanden van de meetinrichting en de toepassing van een toegekend verbruiksprofiel wordt het berekend verbruiksprofiel opgesteld.

Art. 3.1.2 Voor meetinrichtingen die betrekking hebben op toegangspunten van een bestaande aansluiting met een jaarverbruik groter dan één miljoen m³(n) wordt het gemeten verbruiksprofiel geregistreerd door tele-opname.

Voor meetinrichtingen die betrekking hebben op lagere verbruiken, kan de distributienetbeheerder, op vraag en voor rekening van de distributienetgebruiker of de leverancier, eveneens voorzien in de registratie door tele-opname.

Art. 3.1.3 Voor nieuwe aansluitingen of aansluitingen die aangepast worden, met een jaarverbruik groter dan één miljoen m³(n) plaatst de distributienetbeheerder een meetinrichting met registratie door tele-opname.

Art. 3.1.4 Voor alle toegangspunten waar een gemeten verbruiksprofiel wordt geregistreerd, geschiedt de in artikel 3.1.1 van de Meetcode bedoelde verrekening op basis van dit gemeten verbruiksprofiel.

Art. 3.1.5 §1 De distributienetgebruiker heeft te allen tijde het recht om de in de meetinrichting lokaal beschikbare meetgegevens die betrekking hebben op zijn aansluiting te consulteren. In de uitzonderlijke gevallen waar de meetinstallatie zich bevindt op een plaats die niet rechtstreeks voor de distributienetgebruiker toegankelijk is, wendt de distributienetgebruiker zich tot de distributienetbeheerder die hem binnen een redelijke termijn toegang zal verschaffen, overeenkomstig de bepalingen zoals vermeld in hoofdstuk 4 van deel I.

§2 De meetgegevens vermeld in §1 omvatten minstens de comptabele metingen. Op verzoek van de distributienetgebruiker verschaft de distributienetbeheerder de nodige inlichtingen voor de interpretatie van de meetgegevens.

Afdeling 3.2 : Bijzondere bepalingen betreffende het gemeten verbruiksprofiel

Art. 3.2.1 Het verbruiksprofiel wordt geregistreerd op basis van meetperioden die overeenstemmen met de elementaire periode zoals bepaald in artikel 1.2.4 van de Meetcode.

Art. 3.2.2 In overeenstemming met de bepalingen van het aansluitingscontract en / of de noden van de distributienetbeheerder registreert een meetinrichting per meetperiode de volgende data:

- de aanduiding van de meetperiode;
- de opgenomen en / of geïnjecteerde hoeveelheid gas;

Art. 3.2.3 De inverzameling van meetgegevens geschiedt overeenkomstig een door de distributienetbeheerder bepaald communicatieprotocol.

Art. 3.2.4 Om de tele-opname van de meetinrichting mogelijk te maken, zorgt de distributienetbeheerder, op basis van technisch-economische criteria, voor de realisatie van de meest aangewezen telecommunicatieverbinding.

Art. 3.2.5 Een meetperiode is gerelateerd aan het tijdstip 06:00:00 overeenkomstig de gasdag.

Art. 3.2.6 De afwijking van de begin- en eindtijden van de meetperiode ten overstaan van de nationale standaardtijd mag niet groter zijn dan tien seconden.

Afdeling 3.3 : Bijzondere bepalingen betreffende het berekende verbruiksprofiel

Deze afdeling moet nog worden uitgewerkt.

Afdeling 3.4 : Databehandeling

Art. 3.4.1 De distributienetbeheerder slaat de in de artikel 3.2.2 van de Meetcode bedoelde data op elektronische wijze op.

Art. 3.4.2 Aan de in artikel 3.4.1 van de Meetcode genoemde data koppelt de distributienetbeheerder de volgende gegevens:

- de identificatie van het toegangspunt;
- de locatie van de meetinrichting;
- de identificatie van de leverancier en vervoernetgebruiker.

Art. 3.4.3 De behandeling van de data moet zodanig gebeuren dat de nauwkeurigheid van deze data niet wordt beïnvloed.

Afdeling 3.5 : Validatie en correctie van meetgegevens

Art. 3.5.1 §1 Indien de distributienetbeheerder niet kan beschikken over de werkelijke meetgegevens of wanneer hij van oordeel is dat de beschikbare resultaten niet betrouwbaar of foutief zijn, worden de betrokken meetresultaten in het validatieproces vervangen door waarden die hij, op basis van objectieve en niet-discriminerende criteria, billijk acht.

§2 De onbetrouwbare of foutieve gegevens worden gecorrigeerd op basis van één of meerdere schattingsprocedures zoals:

- redundante metingen;
- andere meetresultaten die de betrokken distributienetgebruiker ter beschikking heeft;
- vergelijking met de gegevens van een periode die als equivalent wordt beschouwd.

Art. 3.5.2 Na toepassing van artikel 3.5.1 van de Meetcode kan de distributienetbeheerder op de meetgegevens elke vorm van bijkomende controle toepassen die hij nuttig acht. Hierna worden de meetgegevens geacht gevalideerd te zijn.

Afdeling 3.6 : Opslag, archivering en beveiliging van de data

Art. 3.6.1 De distributienetbeheerder slaat zowel de onbewerkte meetgegevens als de eventueel gewijzigde meetgegevens op een niet vluchtige informatiedrager op.

Art. 3.6.2 De distributienetbeheerder archiveert de in artikel 3.6.1 van de Meetcode vermelde gegevens gedurende een periode van minstens vijf jaar.

Art. 3.6.3 De door de distributienetbeheerder centraal beheerde meetgegevens zijn, overeenkomstig de wettelijke bepalingen die hierop van toepassing zijn, beveiligd tegen kennisneming door anderen dan de distributienetbeheerder.

Afdeling 3.7 : Ter beschikking te stellen meetgegevens bij gemeten verbruiksprofielen

Art. 3.7.1 De distributienetbeheerder stelt de procedures op voor het ter beschikking stellen van de meetgegevens. De gegevens worden in principe uitgewisseld onder elektronische vorm.

Art. 3.7.2 De distributienetbeheerder stelt aan de leverancier de volgende meetgegevens ter beschikking op basis van de elementaire periode zoals bepaald in Artikel 1.2.4 voor de toegangspunten waarop hij gas levert of injecteert en die voorzien zijn van een tele-opname:

- Dagelijks voor dag D-1: niet gevalideerde meetgegevens per toegangspunt;
- Maandelijks: gevalideerde meetgegevens; voor minstens 95% van de toegangspunten moeten de gegevens worden meegedeeld ten laatste op de vierde werkdag van de volgende maand en voor alle toegangspunten ten laatste op de tiende werkdag van deze maand.

Art. 3.7.3 De distributienetbeheerder motiveert in voorkomend geval de aanpassingen en correcties die op basis van artikels 3.5.1 en 3.5.2 van de Meetcode werden aangebracht.

- Art. 3.7.4** De distributienetbeheerder stelt aan de vervoernetgebruikers dezelfde informatie ter beschikking in geaggregeerde vorm.
- Art. 3.7.5** Op vraag van de leverancier of van de vervoernetgebruikers kan de distributienetbeheerder de hier bedoelde meetgegevens, al dan niet gevalideerd, met een grotere frequentie dan bedoeld in artikel 3.7.2 van de Meetcode ter beschikking stellen. De betrokkene richt zich hiertoe tot de distributienetbeheerder die op basis van objectieve en niet-discriminerende criteria de aanvraag evalueert en de hieruit voortkomende taken uitvoert. De hieraan verbonden kosten worden gedragen door de betrokkene.
- Art. 3.7.6** De distributienetbeheerder stelt, eveneens volgens de bepalingen van artikels 3.7.2 en 3.7.3 van de Meetcode, geaggregeerde gegevens ter beschikking van de vervoeronderneming.
- Art. 3.7.7** De distributienetbeheerder kan, op vraag van de distributienetgebruiker of de leverancier, complementaire meetgegevens of andere informatie afkomstig van de betrokken meetinrichting met een ander doel dan de in artikel 1.2.2 van de Meetcode bedoelde verrekening ter beschikking stellen aan de aanvrager. De aanvrager richt zich hiertoe tot de distributienetbeheerder die op basis van objectieve en niet-discriminerende criteria de aanvraag evalueert en de hieruit voortkomende werken uitvoert. De hieraan verbonden kosten worden gedragen door de aanvrager.

Afdeling 3.8 : Ter beschikking te stellen meetgegevens bij berekende verbruiksprofielen

- Art. 3.8.1** De distributienetbeheerder stelt aan de leverancier gevalideerde meetgegevens ter beschikking voor de toegangspunten waarop hij gas levert of injecteert en die maandelijks worden uitgelezen. Voor minstens 95% van de toegangspunten moeten deze gegevens worden meegedeeld ten laatste op de vierde werkdag van de volgende maand en voor alle toegangspunten ten laatste op de tiende werkdag van deze maand.
- Art. 3.8.2** De distributienetbeheerder stelt aan de vervoernetgebruikers dezelfde informatie ter beschikking in geaggregeerde vorm, en deelt deze geaggregeerde gegevens ook mee aan de vervoeronderneming.

Afdeling 3.9 : Klachten en rechtzettingen

- Art. 3.9.1** De ter beschikking gestelde gegevens kunnen enkel door een rechtstreeks betrokken partij in twijfel getrokken worden. Een eventuele klacht is slechts ontvankelijk indien de distributienetbeheerder hiervan schriftelijk op de hoogte wordt gebracht, ten laatste één maand na het ter beschikking stellen van de gegevens zoals bepaald in artikel 3.7.2 van de Meetcode.
- Art. 3.9.2** Behoudens kwade trouw kan een rechtzetting van de meetgegevens (en de daaruit voortvloeiende facturatie) slechts betrekking hebben op een periode van maximaal 24 maand voorafgaand aan de laatste meteropname.

Hoofdstuk 4 : Overgangsbepalingen

- Art. 4.1** §1 Voor zover zij geen voorwerp zijn van een vervanging, kunnen bestaande meetinrichtingen, die niet in overeenstemming zijn met de vereisten m.b.t. de registratie van het verbruiksprofiel zoals bepaald in artikel 3.1.2 van de Meetcode, als dusdanig in gebruik blijven gedurende een overgangsperiode van maximaal drie maanden, te tellen vanaf het ogenblik dat dit Technisch Reglement in werking treedt.

§2 Tijdens de periode dat de gemeten verbruiksprofielen niet beschikbaar zijn, zullen de verrekeringen gebeuren op basis van berekende verbruiksprofielen.

Art. 4.2 Indien de distributienetgebruiker of de leverancier wenst dat de niet-conformiteit zoals bedoeld in artikel 4.1 van de Meetcode wordt opgeheven binnen een kortere termijn, zal hij zich hiertoe richten tot de distributienetbeheerder. Deze zal op basis van objectieve en niet-discriminerende criteria oordelen of de gevraagde aanpassing kan gerealiseerd worden. Bij een positieve evaluatie zal de distributienetbeheerder de aanpassing uitvoeren. De kosten van deze versnelde aanpassing worden gedragen door de aanvrager.

DEEL VI : SAMENWERKINGSCODE

Hoofdstuk 1: Koppeling van een distributienet aan het vervoernet

- Art. 1.1** Een distributienet wordt gekoppeld aan een vervoernet via een ontvangstation. Elk ontvangstation is het voorwerp van een overeenkomst tussen distributienetbeheerder en vervoeronderneming en bevat minstens volgende elementen:
- de juridische eigenaar van het station;
 - de technische uitbater van het station;
 - de geïnstalleerde capaciteit en de modaliteiten om deze aan te passen;
 - de door de vervoeronderneming ter beschikking gestelde capaciteit en de minimum- en maximumdruk;
 - de informatie of manier van informatie-uitwisseling met betrekking tot de energie-inhoud per volume-eenheid.
- Art. 1.2** Elke versterking of uitbreiding van een bestaand ontvangstation wordt gezamenlijk door de distributienetbeheerder en de vervoeronderneming aan wiens net hij gekoppeld is, beoordeeld op basis van de zorg voor de optimale ontwikkeling van de betrokken netten, en rekening houdend met de voorrang die dient te worden gegeven aan kwalitatieve warmtekrachtkoppelinginstallaties.
- Art. 1.3** Op vraag van een distributienetbeheerder of van de vervoeronderneming kunnen verschillende fysieke ontvangstations die eenzelfde geïnterconnecteerd distributienet voeden, gegroepeerd worden, na overleg en akkoord tussen de distributienetbeheerder en de vervoeronderneming, tot één fictief ontvangstation dat "geaggregeerd ontvangstation" genoemd wordt.
- Art. 1.4** De vervoeronderneming stelt per geaggregeerd ontvangstation de informatie met betrekking tot de energie-inhoud per volume-eenheid ter beschikking van de distributienetbeheerder. De vervoeronderneming en de distributienetbeheerder bepalen in onderling overleg hoe en binnen welk tijdschema deze informatie ter beschikking gesteld wordt.
- Art. 1.5** De distributienetbeheerder sluit met de vervoeronderneming aan wiens net hij gekoppeld is, een samenwerkingsovereenkomst dat onder meer de respectievelijke rechten, verplichtingen en verantwoordelijkheden en de procedures bepaalt met betrekking tot alle aspecten van de exploitatie die een indirecte of directe invloed kunnen hebben op de veiligheid, de betrouwbaarheid en de efficiëntie van de betrokken netten, aansluitingen, installaties van netgebruikers, of confidentialiteit van de uitgewisselde gegevens.
- Art. 1.6** De afnamen op uurbasis van de distributienetgebruikers worden verondersteld op hetzelfde ogenblik afgenomen te zijn in het ontvangstation.
- Art. 1.7** De distributienetbeheerder en de vervoeronderneming bepalen in onderling overleg de wijze waarop afnamevooruitzichten uitgewisseld worden en nemen dit op in de samenwerkingsovereenkomst.

Hoofdstuk 2: Koppelingen van distributienetten

Art. 2.1 §1 Wanneer distributienetbeheerders hun netten met elkaar verbinden, moeten de installaties van dit koppelpunt :

- beantwoorden aan alle wettelijke of reglementaire bepalingen die van toepassing zijn op aardgasdistributieleidingen;
- voorzien zijn van de nodige afsluitorganen en bedieningsmiddelen om de evenwichten op elk van de netten in alle omstandigheden te kunnen handhaven.

§2 Per koppelpunt wordt tussen de betrokken distributienetbeheerders een overeenkomst opgesteld die alle nodige operationele bepalingen bevat. Ook met de vervoerondernemingen worden gepaste verbintenissen gemaakt.

Art. 2.2 Ingeval van onderling verbonden distributienetten bepalen de betrokken distributienetbeheerders in onderling overleg of een meetinstallatie noodzakelijk is in het koppelpunt, op welke manier de hoeveelheden gasenergie bepaald worden en hoe deze gegevens beschikbaar gesteld worden.

Art. 2.3 Indien het gas doorheen meer dan één distributienet stroomt, wisselen de betrokken distributienetbeheerders de informatie over de afnamevooruitzichten uit, daar met deze informatie rekening moet gehouden worden wat betreft de geaggregeerde ontvangstations.

BIJLAGE I : BEGRIPPENLIJST

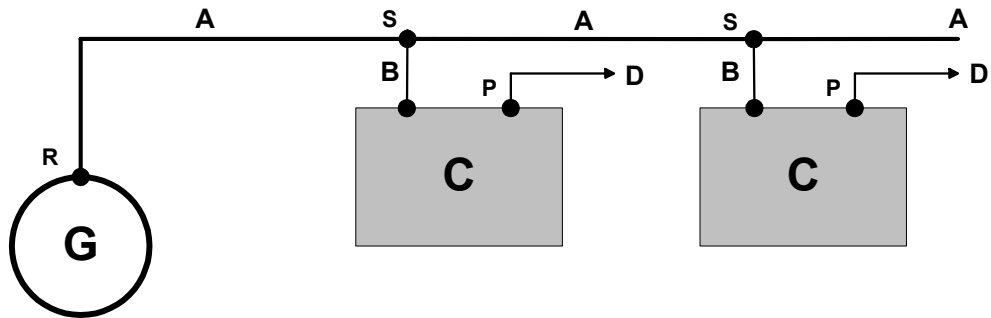
- **Aansluiting:** Het geheel van uitrustingen dat nodig is om de installaties van een distributienetgebruiker met het distributienet te verbinden, bevat de dienstleiding en de meetinrichting. Bijlage II bevat het schema van een aansluiting.
- **Aansluitingscapaciteit:** De maximale capaciteit, vermeld in het aansluitingscontract en uitgedrukt in m³(n) per uur, waarover de distributienetgebruiker mag beschikken door middel van zijn aansluiting.
- **Aansluitingscontract:** Het contract gesloten overeenkomstig dit Technisch Reglement tussen een distributienetgebruiker en een distributienetbeheerder dat de wederzijdse rechten, verplichtingen en aansprakelijkheden regelt in verband met een bepaalde aansluiting, evenals de voor de aansluiting van de installaties relevante technische bepalingen.
- **Aansluitingsinstallatie:** Een component van een aansluiting.
- **Aansluitingspunt:** De fysische plaats van het punt waar de aansluiting is verbonden met het distributienet.
- **Aardgasdecreet:** Het decreet van de Vlaamse gemeenschap van 6 juli 2001 houdende de organisatie van de gasmarkt.
- **Afname:** Het afnemen van gas vanuit het distributienet.
- **Afnepunt:** De fysische plaats van het punt waar een gasdebiet vanuit het distributienet wordt afgenomen, aan de uitgang van de gasmeter.
- **Afnemer:** Elke eindafnemer, leverancier of tussenpersoon.
- **ARAB:** Het Algemeen Reglement op de Arbeidsbescherming.
- **AREI:** Het Algemeen Reglement op de Elektrische Installaties.
- **Binneninstallatie:** De leiding met toebehoren van de installaties na de gasmeter.
- **Comptabele meting:** Meting of telling die gebruikt wordt voor de verrekening van geleverde diensten.
- **Dag D:** Een kalenderdag.
- **Dag D-1:** De kalenderdag vóór de dag D.
- **Directe leiding:** Gasleiding die loopt van een productie-installatie naar een eindafnemer.
- **Distributienet:** Binnen een geografisch afgebakend gebied geheel van aardgasleidingen en de daarmee verbonden hulpmiddelen die noodzakelijk zijn voor de distributie van gas op regionaal of lokaal niveau. Vervangt in dit Technisch reglement de term Aardgasdistributienet zoals bedoeld in artikel 3, 5° van het Aardgasdecreet.
- **Distributienetbeheerder:** Elke beheerder van een distributienet die is aangewezen overeenkomstig artikel 6 van het Aardgasdecreet.
- **Distributienetgebruiker:** Een eindafnemer of producent die op het distributienet is aangesloten.
- **EAN-GLN:** European Article Number/Global Location Number (uniek numeriek veld van 13 posities voor unieke identificatie van een marktpartij)
- **EAN-GSRN:** European Article Number/Global Service Related Number (uniek numeriek veld van 18 posities voor unieke identificatie van een toegangspunt)
- **Eindafnemer:** Elke natuurlijke of rechtspersoon die gas koopt voor eigen gebruik.
- **Gasdag:** Een periode van 24 uren die aanvangt om 06u00 van de overeenstemmende kalenderdag en eindigt om 06u00 van de volgende kalenderdag.

- **Geaggregeerd ontvangstation:** Een fictief ontvangstation dat de functie groepeert van verschillende fysieke ontvangstations die eenzelfde geïnterconnecteerd distributienet voeden.
- **Geïnterconnecteerd net:** Elk samenstel van met elkaar verbonden netten.
- **Injectie:** Het leveren van gas aan het distributienet.
- **Injectiepunt:** De fysieke plaats van het punt waar gas in het distributienet wordt geïnjecteerd.
- **Installatie die functioneel deel uitmaakt van het distributienet:** Elke uitrusting die niet tot het distributienet behoort, maar waarvan het gebruik de functionaliteit van het distributienet wezenlijk beïnvloedt.
- **Installatie van de distributienetgebruiker:** Elke uitrusting van de distributienetgebruiker die door middel van een aansluiting op het distributienet is aangesloten en waarop dit Technisch Reglement van toepassing is. Ze bestaat uit de binneninstallatie en de toestellen voor aardgastoeepassingen die erop aangesloten zijn.
- **Koppelpunt:** Het tussen netbeheerders onderling overeengekomen fysieke punt waar de koppeling tussen de respectievelijke netten is gerealiseerd.
- **KVBG:** Koninklijke Vereniging van de Belgische Gasvaklieden.
- **KVBG-aanbevelingen:** De door de distributienetbeheerders gemeenschappelijk opgestelde regels van goed vakmanschap.
- **Lagedrukleiding:** Leiding waarvan de hoogst toelaatbare bedrijfsdruk geen 98,07 mbar overschrijdt.
- **LD:** zie **Lagedrukleiding**.
- **Leverancier:** Elke natuurlijke of rechtspersoon die gas verkoopt aan eindafnemers.
- **MD:** zie **Middendrukleiding**.
- **Meetinrichting:** Het geheel van toestellen bestemd voor de meting en / of telling op een bepaald aansluitingspunt. Ze omvat onder meer de tellers, meetapparaten, volumeherleidingsapparaten en telecommunicatietoestellen.
- **Meetpunt:** De fysieke plaats van het punt waar de meetinrichting met de betrokken installatie verbonden is.
- **Meetwaarde:** Een gegeven bekomen door een telling of meting door middel van een meetinrichting.
- **Meting:** Opname - door middel van een meetinrichting - van een fysieke grootte op een bepaald tijdstip.
- **Middendrukleiding categorie A:** Leiding waarvan de hoogst toelaatbare bedrijfsdruk meer bedraagt dan 98,07 mbar zonder 490,35 mbar te overschrijden.
- **Middendrukleiding categorie B:** Leiding waarvan de hoogst toelaatbare bedrijfsdruk meer bedraagt dan 490,35 mbar zonder 4,90 bar te overschrijden.
- **Middendrukleiding categorie C:** Leiding waarvan de hoogst toelaatbare bedrijfsdruk meer bedraagt dan 4,90 bar zonder 14,71 bar te overschrijden.
- **Netbeheerder:** Distributienetbeheerder of vervoeronderneming.
- **Onderschreven capaciteit:** Voor eindafnemers waarvan de meetinrichting uitgerust is met telelezing is dit de capaciteit in m³(n) per uur, geregistreerd over één uur, bepaald in het kader van het toegangscontract. Voor eindafnemers waarvan de meetinrichting niet uitgerust is met telelezing is dit de capaciteit in m³(n) per uur, bepaald in overeenstemming met het toegekende verbruiksprofiel in het kader van het toegangscontract.
- **Ontvangstation:** Station voor levering van aardgas naar een distributienet vanuit een vervoernet.
- **Productie-eenheid:** Een fysieke eenheid die gas produceert.

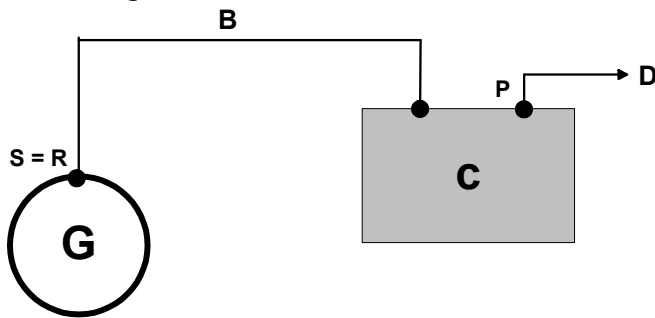
- **Telling:** Opname - door middel van een meetinrichting - van de hoeveelheid gas die gedurende een tijdsperiode wordt geïnjecteerd of afgenomen.
- **Toegang:** Het recht op injectie en / of afname van gas op één of meerdere toegangspunten.
- **Toegangsaanvraag:** Een aanvraag voor toegang tot het distributienet overeenkomstig dit Technisch Reglement.
- **Toegangscontract:** Het contract dat de bijzondere voorwaarden bepaalt in verband met de toegang tot het distributienet.
- **Toegangspunt:** Een afname- en / of injectiepunt.
- **Toegangsregister:** Een register van de toegangspunten op het distributienet, opgesteld en beheerd door de betrokken distributienetbeheerder, waarin per toegangspunt ondermeer de leverancier is aangeduid.
- **Tussenpersoon:** Elke natuurlijke of rechtspersoon die gas koopt met het oog op de doorverkoop aan een andere tussenpersoon of aan een leverancier.
- **Vervoernet:** Het nationaal net voor transport van gas, zoals in artikel 1, 10° van de wet van 12 april 1965.
- **Vervoernetgebruiker:** Partij die een vervoerovereenkomst afsluit.
- **Vervoeronderneming:** Onderneming die over een vervoersvergunning beschikt, zoals bedoeld in artikel 3 van de wet van 12 april 1965.
- **Vervoerovereenkomst:** Een overeenkomst voor het vervoer van gas op het vervoernet gesloten tussen een vervoernetgebruiker en een vervoeronderneming.
- **Volumehandleidingapparaat:** Instrument dat de door de gasmeter gemeten volumes omrekent naar de normale omstandigheden van druk en temperatuur.
- **VREG:** De instelling van openbaar nut die instaat voor de regulering, de controle en de transparantie van de Vlaamse elektriciteits- en gasmarkt, opgericht door artikel 27 van het Elektriciteitsdecreet.
- **Werkdag:** Elke dag van de week, met uitzondering van zaterdag, zondag en de wettelijke feestdagen.
- **Wet van 8 december 1992:** De wet van 8 december 1992 tot bescherming van de persoonlijke levenssfeer ten opzichte van de verwerking van persoonsgegevens.
- **Wet van 12 april 1965:** De wet van 12 april 1965 betreffende het vervoer van gasachtige producten en andere door middel van leidingen.
- **Wet van 24 december 1970:** De wet van 24 december 1970 betreffende de veiligheidsmaatregelen bij de oprichting en de exploitatie van installaties voor de distributie van aardgas door middel van leidingen.

BIJLAGE II : SCHEMA VAN EEN AANSLUITING

Aansluiting voor meer dan één eindafnemer



Aansluiting voor één eindafnemer



Aansluiting = Gemeenschappelijke aansluiting + Individuele aansluiting

Gemeenschappelijke aansluiting (A) = deel bestemd voor verschillende eindafnemers

Individuele aansluiting (B + C) = deel bestemd voor één enkele eindafnemer

Dienstleiding = A + B

Aansluiting = A + B + C

Meetinstallatie = C

Aardgasdistributieleiding = G

Aardgasdistributienet = G + A + B + C

Binneninstallatie v.d. eindafnemer = D

Toegangspunt (P) = afnamepunt

Punt R = grens tussen de aansluiting en de aardgasdistributieleiding

Punt S = grens tussen de gemeenschappelijke aansluiting (A) en de individuele aansluiting (B)

BIJLAGE III : GEGEVENSLIJST

De gegevenslijst is een niet-limitatieve lijst van gegevens die tussen de verschillende partijen uitgewisseld worden.

Gegevens	Eenheid	Te leveren door	Te leveren aan
Vooruitzichten inzake af te nemen hoeveelheid gas op jaarbasis	m ³ (n)	EA of LEV of VNG	DNB
Vooruitzichten inzake te injecteren hoeveelheid gas op jaarbasis	m ³ (n)	Producent	DNB
De maximale productiehoeveelheid gas van een productie-eenheid	m ³ (n)	Producent	DNB
Capaciteit van een aansluiting	m ³ (n)/h	EA of LEV	DNB
Leveringsdruk in een afnamepunt	bar	DNB	EA en LEV
Leveringscapaciteit een afnamepunt	m ³ (n)/h	DNB	EA en LEV
Ter beschikking gestelde capaciteit	m ³ (n)/h	VO en DNB	DNB
Onderschreven capaciteit	m ³ (n)/h	EA of LEV of VNG	DNB
Meetgegevens	kW	DNB	VO en LEV en VNG
Afnamevooruitzichten	kW	EA of LEV of VNG	DNB
Energie-inhoud per volume-eenheid	kWh/m ³ (n)	VO	DNB

EA = eindafnemer

LEV = leverancier

VNG = vervoernetgebruiker

DNB = distributienetbeheerder

VO = vervoeronderneming